



T.C.

KÜLTÜR VE TURİZM BAKANLIĞI
KÜLTÜR VARLIKLARI VE MÜZELER GENEL MÜDÜRLÜĞÜ

29.
KAZI SONUÇLARI
TOPLANTISI
1. CİLT

28 MAYIS - 01 HAZİRAN 2007
KOCAELİ

Tepecik-Çiftlik 2006 Yılı Çalışmaları

Erhan BIÇAKÇI, Fazlı AÇIKGÖZ,
Semra YILDIRIM-BALCI, Çiler ALTUNBİLEK-ALGÜL

AYRIBASIM

TEPECİK-ÇİFTLİK 2006 YILI ÇALIŞMALARI

Erhan BIÇAKÇI*

Fazlı AÇIKGÖZ

Semra YILDIRIM-BALCI

Çiler ALTUNBİLEK-ALGÜL

Tepecik-Çiftlik'te Ağustos-Eylül aylarında sürdürülmüş olan kazı çalışmalarında 16-17/J-K (ca. 360 m²) ve 16 V (ca. 16 m²) açmalarında çalışılmıştır (Resim: 1). Kazı çalışmalarının ağırlığını geçen yıl olduğu gibi, "merkez açma" olarak adlandırdığımız ca. 19.00 x 19.00 m. boyutlarındaki 16-17/J-K plan karelerindeki açma oluşturmuştur. Önceki raporlarda da belirtilmiş olduğu gibi, höyük tabakalanmasının anlaşılabilmesi için her sene derinleşilen bu açmada 2006 yılı çalışmalarında 4. tabaka kalıntıları ortaya çıkarılmıştır. İlk kez 2003 yılı kazılarında, 16K açmasındaki derin açmada bulunmuş olan bu tabaka çok sayıdaki gömü ve steril görünümlü, nispeten az buluntulu dolgusu ile dikkati çekmişti. Kabaca höyük 0.00 noktasından 2.50 m. derinlikte uzanan 4. tabaka merkez açmanın tümüne yakın bir kısmında ortaya çıkarılmıştır.

4. tabaka ortaya çıkarılmadan önce merkez açmada 3. tabakanın alt evreleri, D, AD, AC, U ve L yapıları kaldırılmıştır. Bu çalışmalarda L yapısının altında 3. tabakaya ait yeni bir yapı daha ortaya çıkmıştır. AJ olarak adlandırılan çok bozulmuş durumdaki bu yapı L yapısına benzer bir plana sahiptir, ancak hafif bir aks kayması ile L yapısından ayrılmaktadır. En az iki mekânı olduğu anlaşılan yapının büyük kayrak taşlarla döşeli tabanları kısmen korunmuştur. İlk kez 2001 yılı kazılarında ortaya çıkarılmış olan, fakat batı yarısı açma kenarı altında kaldığı için tümü açılmayan fırının da bu yapıya ait olduğu, yapının doğu mekânının kuzeybatı köşesine, kayrak taş döşeli taban üzerine inşa edilmiş olduğu anlaşılmıştır.

3. tabaka yapıları kaldırıldıktan sonra, 2003 yılı kazılarında 16 K açmasından tanıdığımız 4. tabaka dolgusuna ulaşılmıştır (Resim: 2). Yukarıda da belirtilmiş

* Doç.Dr. Erhan BIÇAKÇI, İstanbul Üniversitesi, Edebiyat Fakültesi, Arkeoloji Bölümü, Prehistorya Anabilim Dalı, 34459 Beyazıt-İstanbul/TÜRKİYE.

Araş.Gör. Semra YILDIRIM-BALCI, İstanbul Üniversitesi, Edebiyat Fakültesi, Arkeoloji Bölümü, Prehistorya Anabilim Dalı, 34459 Beyazıt-İstanbul/TÜRKİYE.

Araş.Gör. Çiler ALTUNBİLEK-ALGÜL, İstanbul Üniversitesi, Edebiyat Fakültesi, Arkeoloji Bölümü, Prehistorya Anabilim Dalı, 34459 Beyazıt-İstanbul/TÜRKİYE.

Fazlı AÇIKGÖZ: Niğde Müzesi, Niğde/TÜRKİYE.

olduđu gibi, 2003 yılında 16 K açmasında bu tabakaya ait olduđu anlaşılın 7 adet gömü bulunmuştur. Bu sene yapılan çalışmalarda 4. tabaka 17 J ve 17 K açmalarının tümünde ve 16 J açmasının da dođu yarısında, geniş bir alanda ortaya çıkarılmıştır. 16 J açmasında, güneyindeki 16 K açmasında olduđu gibi gömüler ve dađınlık durumda insan iskeleti parçaları bulunmuştur. Tespit edilen 9 bireyin dördünün erişkin, ikisinin çocuk, üçünün de bebek olduđu anlaşılmıştır. Bazı gömülerde sadece uzun kemikler bulunmuş, kafatasları ele geçirilmemiştir; bazılarında erişkin ve bebek iskeletlerinin bir kısım kemikleri karışık durumda bulunmuştur. Birkaç iskeletin ise bozulmadan korunduđu saptanmıştır (Resim: 4). Bu alanda ortaya çıkarılan çocuk gömülerinden bir tanesi çömlek içine gömülü ve yanında celt, boncuk gibi birkaç ölü hediyesi ile birlikte bulunmuştur (Resim: 3). Bu alanda yapı kalıntısına rastlanmamıştır. Ele geçirilen buluntular 16 J ve K açmalarının 4. tabakada gömü alanı olarak kullanılmış olduđunu göstermektedir. Gömülerin bir kısmı ikincil gömülerdir ve olasılıkla birkaç birey, ilk gömüldükleri yerlerden çıkarılarak tekrar birlikte gömülmüştür. Bu tür ikincil gömülerde bireylerin birçok kemiđi eksiktir.

4. tabakaya ait yapı kalıntıları 17 J ve 17 K açmalarında ortaya çıkarılmıştır. Olduđça bozuk durumda ve en az iki evreye ait olduđu anlaşılın yapı kalıntıları taş subasman duvarlarından oluşmaktadır ve sadece en alt sıraları korunmuştur. İlk evreye (4.2) tarihlenen bir yapının güneybatı köşesi 17 J açmasında, açmanın kuzeydođu köşesinde ortaya çıkarılmıştır (Resim: 2, 5). AL olarak adlandırılan mekânın batı duvarı dıř dizisinde uzunlamasına yerleştirilmiş yassı büyük boy, iç dizisi ise nispeten daha ufak ve enlemesine (kuyruklamasına) yerleştirilmiş taşlarla yapılmış, iki dizi arasında kalan boş alanlar da ufak boy taşlarla doldurulmuştur. Yapının güneyinde birbirine paralel uzanan iki duvar kalıntısı yapının bu kesimde birkaç kez yenilenmiş olduđunu düşündürmektedir. Bu duvarlar da batı duvarına benzer bir teknikle inşa edilmiştir. Mekânın içerisinde, bir kısmı açma dođu kenarı altında kalan bir ateş yerine ait taban kalıntıları ortaya çıkarılmıştır. Birçok kez yenilediđi anlaşılın, altı çakıl taşı, üstü kalın kerpiç çamuru döşeli en üstü ise ince sıvalı bu taban kalıntılarını çevreleyen duvar kalıntıları bulunamamıştır. Ateş yerinin platform benzeri bir yükselti üzerinde yer aldığı, sıvalı tabanın bu yükseltinin kenarından alçalarak mekân içerisinde devam ettiđi anlaşılmıştır. Ocağın yerinin hemen güneyinde, kısmen açma dođu profili içerisinde kalan bir gömü bulunmuştur. İki ilâ altı aylık bir bebeđe ait olduđu tespit edilen gömü, düz kenarlı, silindirik biçimli bir çömlek içerisine yerleştirilmiştir; çömleğin dibinde, çömleđe yapışık ve çok bozuk durumda tespit edilen izler bebeđin hasır veya tekstil benzeri

bir örtü ile sarıldığını düşündürmektedir. 17 J açmasında bir sonraki 4.1 evresine ait olduğu anlaşılan bir başka bozuk yapı kalıntısı da açmanın batı-orta kesiminde bulunmuştur (Resim: 2, 5). Doğu-batı aksında genişliği 4.50 m. olan yapının kuzey bitimi tamamen tahrip edilmiş hâdedir. 4.2 evresine ait AL yapısından 0.30-0.40 m. yüksekte bulunmuş olan bu yapı kalıntısı AM olarak adlandırılmıştır. Yapının doğu, güney ve batı duvarlarından kalan parçalar dışında mekânın güneydoğu köşesinde yassı taş döşeli bir taban kalıntısı korunmuştur. AL ve AM yapıları, gerek farklı kotlarda bulunmaları, gerek yapı akslarındaki farklılıkları ve gerekse de duvar yapım tekniklerindeki farklılıkları nedeniyle 4. tabakanın farklı iki evresine ait olduğu kesindir. Her iki yapıda da ayrıca alt evreler tespit edilmiştir.

4. tabakaya ait diğer yapı kalıntıları 17 K açmasının güney yarısında ortaya çıkarılmıştır (Resim: 2, 6). 17 J açmasındaki yapı kalıntıları ile, genişliği 5.50-6.00 m. arasında değişen bir açık alan ile birbirinden ayrılan 17 J açması kalıntıları bir yapı köşesi ve bahçe duvarlarından oluşmaktadır. Kuzeybatı köşesine ait ca. 3.50 x 1.50 m. boyutlarında bir kısmı ortaya çıkarılmış olan AJ yapısının taş subasman duvarlarının en alt sıraları korunagelmıştır. AL yapısındakine benzer bir teknikle inşa edilmiş duvarların dış sıralarında hem uzunlamasına hem de enlemesine yerleştirilmiş yassı büyük taşlar kullanılmış, araları da daha ufak taşlarla doldurulmuştur. Yapının kuzey ve batı duvarlarının köşe yaptığı kesimde, mekân iç köşesinde duvar taşları bindirme tekniği ile birleştirilmemiş, bir kavis oluşturacak biçimde yan yana yerleştirilmiştir; bu teknik Tepecik-Çiftlik taş duvarlarında sık görülmeyen ilginç bir ayrıntıdır. Yapı içerisinde yangınla yıkılmış taş ve yanık kerpiç dolgusu altında çok miktarda yanmış ahşap kalıntısı ortaya çıkarılmıştır. Bu kalıntılar yıkılmış bir dam veya duvar konstrüksiyonuna ait olabileceği gibi taban seviyesinde yer alan bir konstrüksiyona da ait olabilir. Mekân çok kısa bir zamanda kazılmış olduğundan henüz kesin bilgi edinilememiştir. Yanık ahşap kalıntılarından radyokarbon ve dendrokronoloji analizleri için örnekler alınmıştır. AJ yapısının batısındaki alanın etrafı sınırlanmış bir açık alan olarak kullanılmış olduğu anlaşılmıştır. AJ yapısının kuzeybatı köşesinden itibaren doğudan batıya uzanan bir bahçe duvarı, bu açık alanı kuzeyden sınırlandırmaktadır; alanın güney sınırı kazı alanı dışında kaldığı için bilinmiyor. Bahçe duvarının batı yönünde güneye doğru bir kıvrım yaparak devam ettiği görülür; bu kavis, duvarın çevirdiği alanın bir yükselti olduğunu ve duvarın da bu yükseltinin yamaç eğimine uygun yapıldığını düşündürmektedir. Duvarın iki yapı evresi bulunmaktadır; ilk evresine ait kalıntıların AJ yapısının kuzeybatı köşesine bitişik olarak ca. 4.00 m. lik bir kısmı korunmuştur. İkinci yapı evresinde ilk duvarın hemen kuzeyine, önceki duvar

ile hemen hemen aynı yönde ikinci bir duvar inşa edilmiştir. Bu ikinci duvarın ca. 10.00 uzunluğunda bir kısmı korunagelmiştir. Bina duvarlarından farklı bir teknikle inşa edilmiş ca. 0.50 m. genişliğindeki duvarın dış (kuzey) yüzü daha düzgün yüz verecek biçimde, taşların nispeten daha özenli yerleştirilmesi ile yapılmışken arka (güney) yüzü daha özensiz yapılmıştır. Bu bahçe duvarında, yapı duvarlarında kullanılan kerpiç harcından farklı olarak daha sert, açık devetüyü renkli bir harç kullanılmış olduğu görülmektedir. Duvarda görülen bir başka özellik de duvarın iki kesimde dışarı doğru "bastion" benzeri çıkıntılarının bulunmasıdır; her biri ca. 2.70 m. genişlikte olan bu "bastionlar" dışarı (kuzeye) doğru ca. 0.60 m. çıkıntı yapmaktadır. Duvarın güney, iç yüzü boyunca bulunmuş olan çok sayıdaki düşük taş ve harç molozu duvarın yer yer güneye doğru yıkılmış olduğunu göstermektedir. Bu yıkıntılar arasında, duvarın ortasına yakın bir konumda, duvarın hemen güneyinde birkaç yaban koyunu boynuzu olasılıkla *in situ* olarak bulunmuştur. Duvarın batıya devamı bozulmuştur. Bu duvarın çevrelediği alanda değişik seviyelerde yanıklı küllü alanlar ile döküntü kerpiç toprağı karışık olarak bulunmuştur. Bunlarla birlikte tüm alanda dağınık olarak çok miktarda obsidyen âlet, yonga ve artıkları ile hayvan kemiğı parçaları ele geçirilen buluntulardır. Bu alanın çeşitli faaliyetler için, ama özellikle obsidyen yongalama alanı olarak kullanılmış olduğu ve alanda olasılıkla hafif ahşap malzemelerle yapılmış çardak benzeri basit yapıların yer aldığı düşünülebilir.

17 J ve 17 K açmalarındaki yapı kalıntılarının arasında yer aldığını belirtmiş olduğumuz 5.50-6.00 m. genişliğindeki açık alan doğu-batı aksında uzanmaktadır. Açık alanın doğu kesimi kazı alanı dışında kalmakta, batı kesimi ise 16 J-K açmalarında yer alan ve gömülerin yoğun olarak bulunduğu alana açılmaktadır. Doğru-batı aksında uzanan bu açık alanda sığ çukurlar, gri-küllü yanıklı alanlar, yontma taş âlet ve artıkları ile hayvan kemiklerinden oluşan yoğunluklar ve birkaçı bir arada bulunmuş *phalanx* idoller ortaya çıkarılmıştır.

16 V Açması

Yerleşme sınırlarını, yayılım alanını ve tabakalanmayı daha iyi anlamak için planlanan yeni bir kazı programına 16 V plan karesinde kazılmaya başlanan 4.00 x 4.00 m. boyutlarındaki açma ile başlanmıştır. Önümüzdeki yıllarda höyüğün çevresinde, çeşitli yerlerde yapılacak bu tür ufak çalışmalarla önce kazı yapılan kesim ile ilgili ön bilgi edinilmesi ardında elde edilecek sonuçlara göre alanda yapılacak çalışmalara karar verilmesi ve tüm höyük tabakalanmasının ortaya

çıkarılması öngörülmektedir. 16 V açmasında yapılan kazılarda höyük yüzeyinden itibaren sert, kesekli, koyu kahverengi ve içerisinde az miktarda buluntu ele geçirilen bir dolguya girilmiştir. Yaklaşık 0.90 m. derinliğe kadar aynı dolgunun devam ettiği görülmüştür. Bu dolgunun alt seviyesinde tüm açmayı kaplayan kaba bir taş döşeme ortaya çıkarılmıştır. Bu dolgunun üzerinde ise, olasılıkla daha geç bir döneme ait büyük boy taşlardan yapılmış duvar kalıntıları ve küp parçaları ortaya çıkarılmıştır. Merkez açma ve çevresindeki dolgulardan farklı olan bu dolgunun bir benzeri 2000 yılı çalışmalarında, höyüğün kuzey yamacı bitiminde 15 D açmasında da ortaya çıkarılmıştı. 15 D açmasında bu dolgu ca. 6.50-7.00 m. arasında, 16 V açmasında ise ca. 5.50-6.00 m. arasında ortaya çıkarılmıştır. Henüz erken olmakla birlikte bu dolgunun sel veya taşkınlarla ilgili olabileceği düşünülebilir.

Buluntular

Çanak Çömlek

Önceki yıllarda dar bir alanda kazılmış olması nedeniyle 4. tabaka çanak çömleği hakkında fazla bilgi bulunmuyordu. Bu sene yapılan çalışmalarda 4. tabaka çanak çömleğini daha iyi tanıma olanağı bulduk. 5. tabakadan tanınan geniş ağızlı büyük çanakların 4. tabakada da kullanılmış olduğu görülmüştür

Yine 5. tabakadan tanınan dar ağızlı kaplara ait parçalar da bulunmuştur. Omurgalı formlara ait az sayıda parça bulunmuştur. Ana mal grubunu, açık havada fırınlanmış, yüzeyi alacalı mal grubu oluşturur. Koyu renkli ve siyah açkılı mal grupları da yaygındır. 5. tabakanın üst seviyelerinde ortaya çıkmaya başlayan az miktarda kırmızı astarlı zikzak bezeli çanak parçaları 4. tabakada daha yaygınlaşmıştır (Resim: 10). Bu bezeme tipinin 3. tabaka başlarına kadar devam ettiğini önceki yıllarda yapılan çalışmalardan bilmekteyiz. Diğer tabakaların hiçbirisinde şimdiye kadar bilinmeyen sepet kulplara ait birkaç parça oldukça ilginçtir. Bu sene 4. tabakada yeni bir kabartma bezeme örneği hem geniş ağızlı, düz kenarlı bir kabin ağız kenarı boyunca (Resim: 8) hem de dar ağızlı boyunlu bir çömleğin omuz kısmında tespit edilmiştir (Resim: 9); bu bezeme şimdilik sadece 4. tabakadan tanınmaktadır.

Yontmataş

4. tabakada iki tanesi oldukça büyük olmak üzere çeşitli yontma taş işlikleri bulunmuştur. Bu alanlardan toplanan malzeme üzerinde yapılan ilk incelemeler

yerleşmede yontma taş âlet üretilmiş olduğunu, bu üretim sırasında yaygın olarak baskı tekniğinin kullanılmış olduğu saptanmıştır. Tabakada bulunan diğer parçalar üzerinde yapılan incelemelerde ayrıca çeşitli artıkların değerlendirilerek kullanılmış olduğu da anlaşılmıştır. Bu artıklar yerleşme içinden toplanmış olabileceği gibi yakında, Göllüdağ çevresinde bulunan ve farklı devirlerde kullanılmış olan obsidyen yatak ve atölyelerinden de toplanmış olmalıdır. Bunun en ilginç örneklerinden bir tanesi 3. tabakanın ilk evrelerine tarihlenen AD yapısının içinde bulunmuş olan bir toplu buluntu, “zula”dır. Bir duvarın dibinde üst üste bulunmuş olan işlenmemiş birkaç büyük yonga Paleolitik Döneme aittir. Bu büyük yongalar olasılıkla işlenmek üzere saklanmıştı. 4. tabakada, 5 ve 3. tabakalardan bildiğimiz iki vurma düzlemler, çift ve tek yüzeyli, baskı tekniği ile yapılmış ok ve mızrak uçları yaygın olarak bulunmuştur (Resim: 11). Şimdilik en erken 5. tabakada bulunduğunu bildiğimiz bu uçların tüm dönemlerde üretilmiş olduğu ve olasılıkla bu tip âlet üretiminin Tepecik-Çiftliğin henüz kazılmamış daha eski, alt tabakalarına kadar uzandığı anlaşılmaktadır. Önceki raporlarda da belirtilmiş olduğu gibi, bu tip uçların bölgede PPNB döneminden itibaren üretilmiş olduğu, Nur Balkan-Atlı tarafından araştırılmış olan Göllüdağ-Kaletepe atölyesinden bilinmektedir.

Diğer Buluntular

Diğer tabakalarda olduğu gibi çok sayıda ve çeşitli kemik âlet bulunmuştur. Kemik bız, iğne, *spatula*, kaşık (Resim: 14), mablak, boncuk gibi âlet ve süs eşyaları dışında bu sene bulunmuş olan iki buluntu dikkati çekmektedir. Büyük baş bir hayvanın baş kısmının heykelcik olarak betimlendiği bir ucu delinmiş uzun kemik obje, olasılıkla bir süs eşyası olarak kullanılmıştı (Resim: 12). Bu parçanın bir benzeri 2005 yılı kazılarında bulunmuştu. Bir diğer kemik buluntu da olasılıkla bileklik olarak kullanılmış, iki kısa kenarında birer delik bulunan içbükey bir kemik levhadır (Resim: 13). Diğer tabakalarda olduğu gibi 4. tabakada da çok sayıda *equus* (at, eşek) *phalanx* (toynak üzerindeki ayak kemikleri) kemiklerinden yapılmış idol ele geçirilmiştir. Bu sene bulunmuş olan toplam 33 adet idolden 32 tanesi equidlerin ilk *phalanx* kemiğinden, bir tanesi de ikinci *phalanx* kemiğinden yapılmıştır. İkinci *phalanx* kemiğinden yapılmış bu örnek ile 2004 yılında bulunmuş olan ve sığır *phalanx*ından yapılmış olan bir örnek bugüne kadar bulunmuş olan çok sayıdaki idol içerisinde iki aykırı örneği oluşturmaktadır. Biçimlerine ve yapım tekniklerine göre 6 ana gruba ayrılmış olan idollerin benzerleri Kuzey Suriye, M.Ö. 10. ve 9. binyıllara tarihlenen, Çanak Çömlek Öncesi Neolitik Dönem yerleşmelerinden Dja'de ve Mureybet'te de bulunmuştur; ancak burada bulunanların yapım teknikleri farklıdır.

4. tabakada, 3. tabakaya nispetle daha az sayıda öğütme taşı bulunmuştur. Bilindiği gibi, 3. tabakada ele geçirilmiş öğütme taşlarının büyük çoğunluğu kullanım dışı kalmış ve taş duvar yapımında devşirme malzemesi olarak kullanılmıştı. 4. tabakada az yapı kalıntısı bulunmuş olmasıyla veya yerleşmede kazılan alanın öğütme taşları ile ilgili işlerin yapılmadığı bir kesim ile ilgili olabilir.

Yukarıda anlatılan buluntu grupları dışında taş, kemik, diş ve yumuşakça kabuklarından yapılmış boncuk ve süs eşyaları, olasılıkla orak sapı olarak kullanılmak amacı ile hazırlanmış boynuzlar, tezgâh ağırlıkları, kil nesnelere ele geçirilen diğer buluntulardır.

Değerlendirmeler

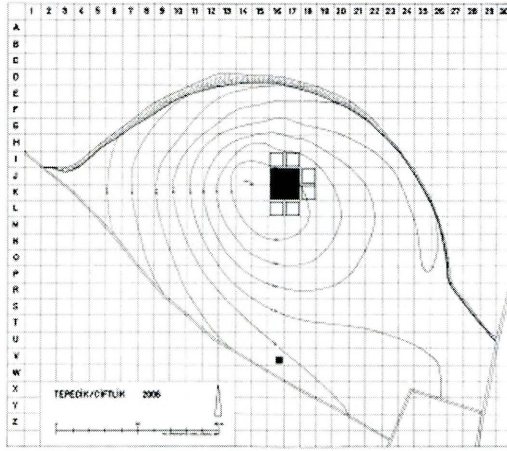
2006 yılı kazı çalışmalarında, önceki yıllarda ortaya çıkarmış olduğumuz 3. tabaka yapı ve yerleşme özelliklerinden farklı özellikler gösteren yeni bir tabakaya girmiş olduğumuz anlaşılmaktadır. Her ne kadar kazı alanı yerleşme düzeninin bütünü konusunda yorum yapmayı zorlaştırırsa da, 4. tabakada yapıların geniş alanlarla birbirinden ayrılmış olduğu, açık alanların bahçe duvarları ile sınırlandırıldığı, bu özellikleri ile 3. tabaka yerleşmelerinden farklı olduğu söylenebilir. 4. tabakada iki evre ve birkaç yapı evresi tespit edilmiştir. Oldukça bozuk durumda bulunmuş olan yapıların bir kısmının, özellikle 17 J açmasındakilerin etrafında yıkıntı moloz malzemenin bulunmamış olması, terk edilen yapı molozlarının kısmen temizlendiğini, taşlarının alınarak başka yapılarda kullanılmış olduğunu düşündürmektedir. Diğer taraftan 17 K açmasında ufak bir kısmı ortaya çıkarılmış olan AJ yapısının yoğun bir yangın sonucu yıkılmış olduğu ve içinin ahşap, taş ve kerpiç molozu ile dolu olduğu görülmüştür. Bu verilerin ışığında en azından yerleşmenin bu kesiminde yapıların farklı nedenlerle terkedilmiş oldukları söylenebilir. 4. tabaka mimarisinde dikkati çeken bir başka ayrıntı da 4. tabaka taş duvarlarının 3. tabakadakilerden farklı tekniklerle yapılmış olmasıdır. Yerleşme ve mimarideki bu farklılıklar diğer buluntu gruplarında da izlenebilmektedir. 4. tabaka çanak çömleğinin birçok özelliği ile 5. tabaka çanak çömleğinin devamı olduğu izlenimi edinilmiştir. 5. tabakadan bildiğimiz yüzeyi alacalı mal grupları ile koyu renkli ve siyah açık mal gruplarının, geniş ağızlı kap ile dar ağızlı çömlek formlarının, zikzak kabartma bezemeli kapların 4. tabakada da devam ettiği anlaşılmaktadır. Yontma taş âletler arasında, 5. tabakadan, olasılıkla henüz kazılmamış olan daha eski dönemlerden başlayarak 3. tabakada da üretimi süren iki vurma düzlemlili, baskı düzlemlili ok ve mızrak uçlarının 4. tabakada da kullanılmış,

olasılıkla da yerleşmede üretilmiş olduğu anlaşılmaktadır. Kemik âletler arasında sayıca artan kaşık, *spatula*, mablak gibi daha çok Neolitik Döneme özgü âletlerin sayıca artışı, 3. tabakadan da tanıdığımız *phalanx* idollerin 4. tabakada da yaygın olarak üretilmiş olması dikkati çeken diğer ayrıntılardır.

2006 yılı kazılarında ortaya çıkarılmış olan 4. tabaka kalıntıları, önceki yıllarda da yapılan tahminler doğrultusunda, 5. tabaka ile 3. tabaka arasında kültürel bir süreklilik olduğunu, ancak bunun yanında belirli değişimlerin de yaşandığını göstermektedir. Tepecik-Çiftliğin Orta Anadolu Platosu kültürlerinin anlaşılmasındaki katkısı da özellikle bu noktada belirginleşmektedir. Diğer hiçbir yerleşmede bulunmayan sürekli tabakalanma sayesinde bu kültür sürecinin daha eski dönemlerinin de bu yerleşmede anlaşılacağı kuşkusuzdur.

Katkılar

İstanbul Üniversitesi Bilimsel Araştırma Projeleri Birimi tarafından desteklenen Tepecik-Çiftlik 2006 yılı çalışmalarına (Proje No. 534/05052006) İstanbul Üniversitesi Prehistorya Anabilim Dalı'ndan Prof.Dr. Nur Balkan-Atlı, Araş.Gör. Çiler Altınbilek, Araş.Gör. Semra Yıldırım-Balci, aynı üniversitenin Taşınabilir Kültür Varlıkları Koruma ve Konservasyon Bölümü'nden lisans öğrencisi Suzan Okumuş, Arkeoloji Bölümü'nden lisans öğrencileri Ozan Özbudak, Hale Eren, Burak Falay, Yıldırım Saruhan, Yasin Gökhan Çakan, Murat Çiçek, Hayrettin Bayer, Antropoloji Bölümü'nden lisans öğrencileri Aslı Şengül, Göksu Erten, Volkan Ay, Prag Charles Üniversitesi Prehistorya Bölümü'nden lisans öğrencileri Věra Sušická ve Tereza Davidová katılmışlardır. Ayrıca Dr. Rosalia Christidou kemik âletler üzerindeki iz analizlerine, Jaroslav Ridky öğütme taşları, Martin Godon çanak çömlek üzerindeki çalışmalarına devam etmiştir. Hacettepe Üniversitesi Antropoloji Bölümü, Fizik Antropoloji Anabilim Dalı'ndan Ali Metin Büyükkara kazı süresince arazide ve atölyede insan iskeletleri üzerinde çalışmış, Ayhan Cem Mutlu ufak buluntu, Seçkin Bilgin ise arazide mimarî çizimleri yapmıştır.



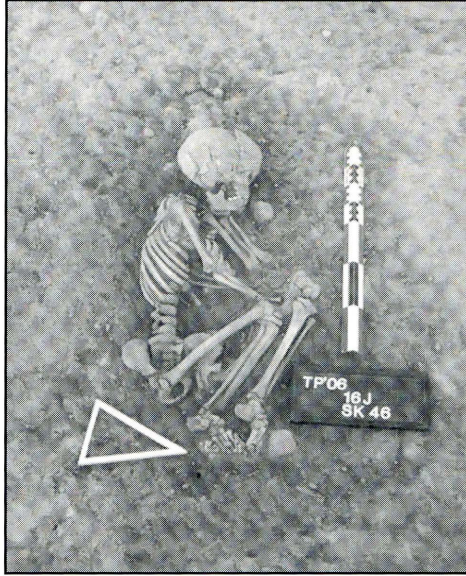
Resim 1: 2006 yılında kazılan alanlar



Resim 2: 4. tabaka durum planı



Resim 3: 16 J açmasında çocuk iskeleti SK 47



Resim 4: 16 J açmasında SK 46



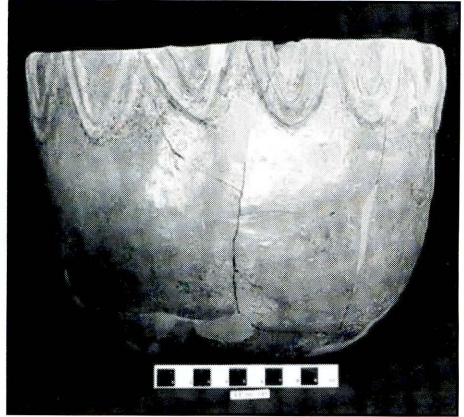
Resim 5: 17 J açmasında AL yapısı



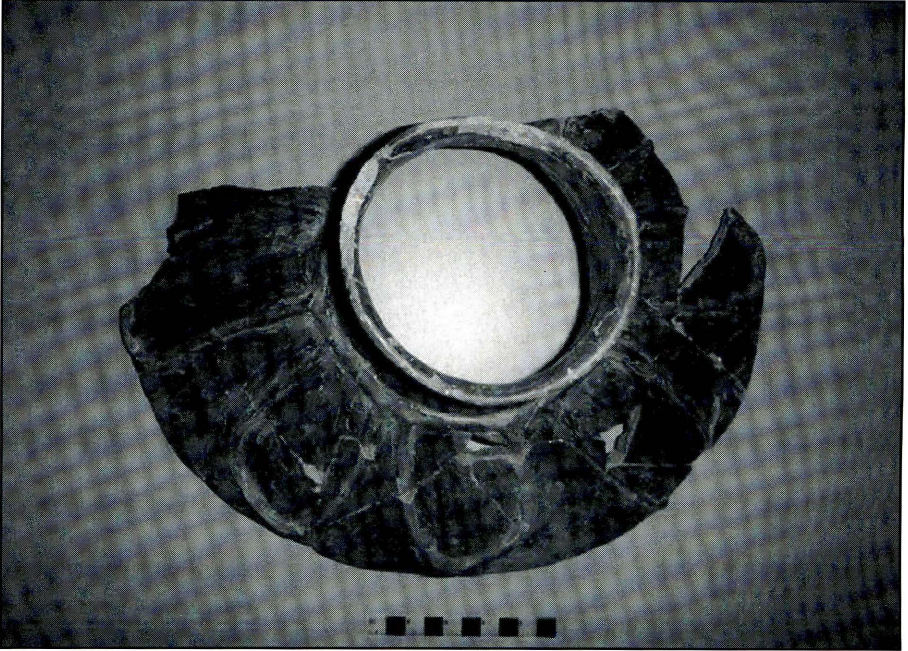
Resim 6: 17 K açması AJ yapısı



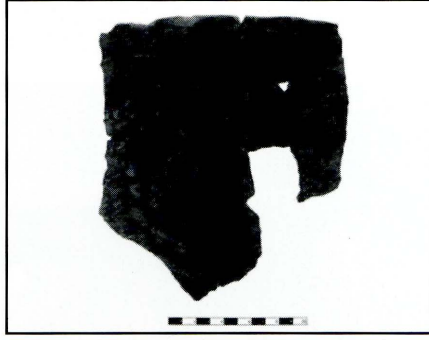
Resim 7: 4. tabakadan geniş ağızlı, düz kenarlı çömlek



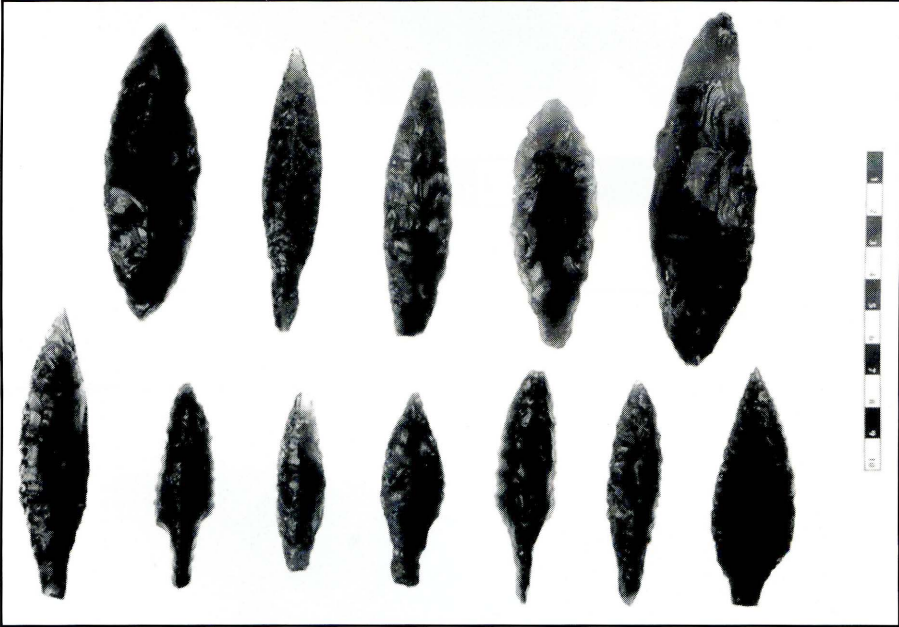
Resim 8: Kabartma zikzak bezemeli çanak



Resim 9: 4. tabakadan kabartma bezemeli çömlek



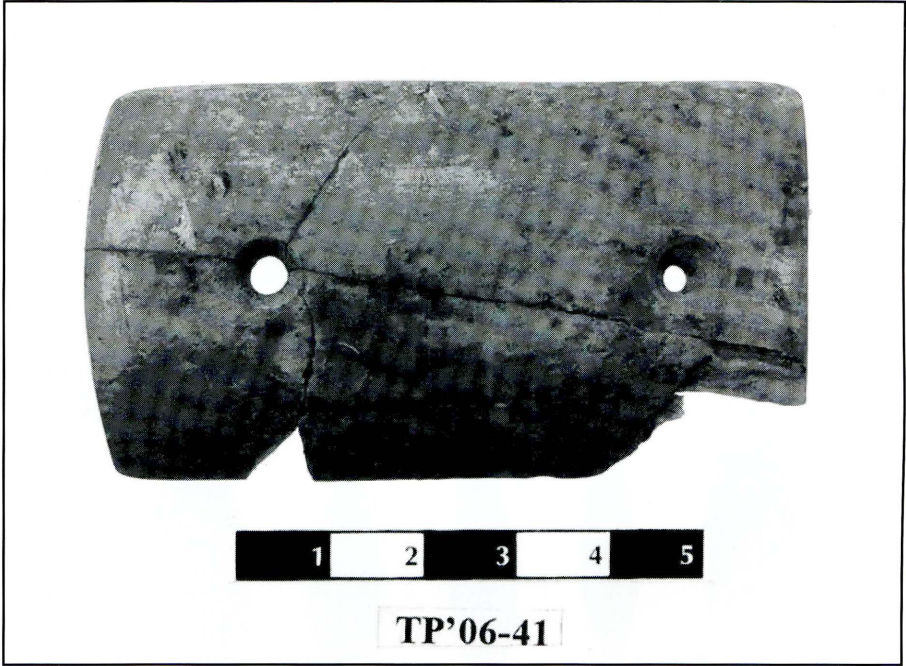
Resim 10: Zikzak bezemeli kap parçası



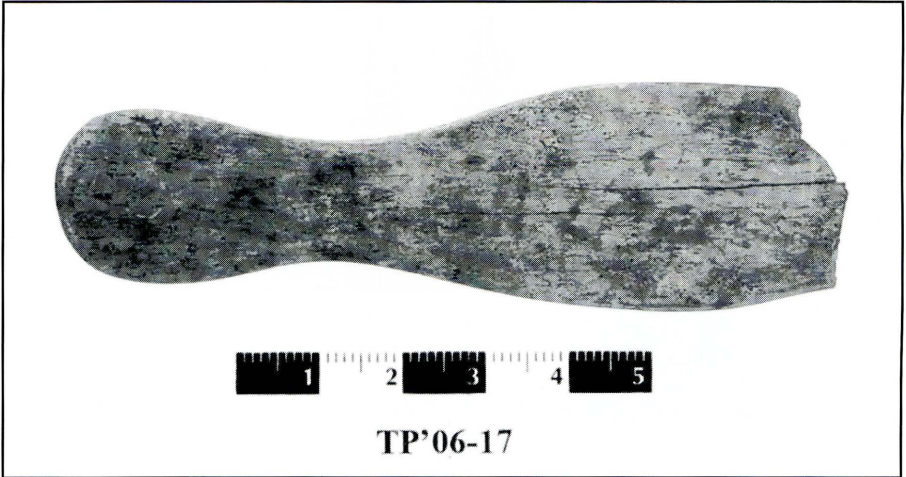
Resim 11: 4. tabakadan ok ve mızrak uçları



Resim 12: Bezemeli kemik buluntu



Resim 13: Kemik "bileklik"



Resim 14: Kemik kaşık