



T.C.  
**KÜLTÜR VE TURİZM BAKANLIĞI**  
KÜLTÜR VARLIKLARI VE MÜZELER GENEL MÜDÜRLÜĞÜ

25.  
**KAZI SONUÇLARI**  
**TOPLANTISI**  
**2.CİLT**

26-31 MAYIS 2003  
ANKARA

**TEPECİK-ÇİFTLİK 2002 YILI ÇALIŞMALARI**

**Erhan BIÇAKÇI, Erol FAYDALI,**  
**Çiler ALTINBİLEK**

**AYRIBASIM**

# TEPECİK-ÇİFTLİK 2002 YILI ÇALIŞMALARI

Erhan BIÇAKÇI\*  
Erol FAYDALI  
Çiler ALTINBİLEK

İlk kez Ian Todd tarafından 1966 senesinde tespit edilen<sup>1</sup>, Niğde İli Çiftlik İlçesi'nde yer alan Tepecik-Çiftlik Höyüğü'nde 2000 yılında başlatılan ve 2001 yılında sürdürülen kazı çalışmalarına, 2002 yılında da devam edilmiştir<sup>2</sup>. 300x170 m. boyutlarında oval biçimli bir höyük konisi ve bu koninin güneydoğusunda yer alan yaklaşık 100 m. uzunluğunda bir terastan oluşan ve en az 33.300 m<sup>2</sup> lik bir alanı kaplamakta olan höyüğün en yüksek noktası çevre ovoidan 9.50-4.50 m. yüksekliktedir. Höyük denizden yaklaşık 1580 m. yüksekte bulunmaktadır.

2002 senesinde Tepecik/Çiftlik'de çalışmalar üç başlıkta sürdürülmüştür:

- \* Höyük alanının kesin tespiti amacıyla yapılan Karot sondajları
- \* Kazı çalışmaları
- \* Atölye ve değerlendirme çalışmaları

## *Höyük Alanının Kesin Tespiti Amacıyla Yapılan Çalışmalar*

Önceki yıllarda höyük yüzey buluntularının dağılımına dayanarak yapmış olduğumuz höyük alanının tespitine yönelik çalışmalarda, höyük çevresindeki tarlaların teraslanarak düzlenmiş olduğu, höyük dolgununun geniş bir alana yayılmış olduğu tespit edilmişti. Bu nedenle, yüzeyden toplanan malzemeler ile höyüğün kesin sınırlarının

- 
- \* Yrd. Doç. Dr. Erhan BIÇAKÇI, İstanbul Üniversitesi, Edebiyat Fakültesi, Prehistorya Anabilim Dalı, 34459 Beyazıt, İstanbul/TÜRKİYE, erhanbicakci@istanbul.edu.tr  
Erol FAYDALI, Niğde Müze Müdürlüğü, Niğde/TÜRKİYE  
Araş. Gör. Çiler ALTINBİLEK, İstanbul Üniversitesi, Edebiyat Fakültesi, Prehistorya Anabilim Dalı, 34459 Beyazıt, İstanbul/TÜRKİYE
- 1 Todd, The Prehistory of Central Anatolia I: The Neolithic Period. Studies in Mediterranean Archaeology LX, Göteborg, 1980, 44.
- 2 Kazı ekibi, Niğde Müze Müdürü Erol Faydalı başkanlığında, İstanbul Üniversitesi Prehistorya Anabilim Dalı'ndan Yrd.Doç.Dr. Erhan Bıçakçı'nın bilimsel danışmanlığında, Niğde Müzesi'nden Mahmut Altuncan, İstanbul Üniversitesi Prehistorya Anabilim Dalı'ndan Araş. Gör. Çiler Altınbilek, yüksek lisans öğrencisi Seden Yüksel, lisans öğrencileri Nedim Çağın, Berrak Kobak, Feray Koçak, aynı üniversitenin Sanat Tarihi Bölümü yüksek lisans öğrencisi Görkem Kızılkayak, Maltepe Üniversitesi Mimarlık Fakültesi Restorasyon Bölümü yüksek lisans öğrencisi, Restoratör Buğra Serdaroğlu, Mimar Sinan Üniversitesi Seramik Bölümü lisans öğrencisi Ayhan Cem Mutlu, aynı üniversitenin Mimarlık Bölümü lisans öğrencileri Evrim Akcan, Seçkin Bilgin ve CNRS'ten Martin Godon'dan oluşmuştur.
- Tepecik-Çiftlik için bkz.: Bıçakçı, E., "Tepecik-Çiftlik Höyüğü (Niğde) Kazısı Işığında Orta Anadolu Tarihöncesi Kültürleri ile İlgili Yeni bir Değerlendirme", *TÜBA-AR 4*, 2001, 25-41. Bıçakçı, E. ve E. Faydalı, "Tepecik-Çiftlik 2000 Yılı Çalışmaları", *23. Kazı Sonuçları Toplantısı 2*. Cilt, Ankara, 2002, 29-38. Bıçakçı, E., "Tepecik-Çiftlik", *Arkeoatlas 1*, 2002, 138-139. Bıçakçı, E., "Tepecik-Çiftlik. Un nouveau site en Anatolie centrale", *Dossiers d'Archeologie* 281, 2003, 42-47. Bıçakçı, E., Ç. Altınbilek, E. Faydalı, "Tepecik-Çiftlik 2001 Yılı Çalışmaları" *24. Kazı Sonuçları Toplantısı 1*. Cilt, Ankara, 2003, 397-404.

saptanması kolay olmamaktadır. Kesin sınırların tespiti için höyük çevresindeki tarlalarda Karot sondajlarının yapılmasına karar verilmiş ve höyüğün doğu, kuzey ve kuzeybatı kesimlerinde yer alan tarlalarda üç sondaj yapılmıştır. Höyük dolgusunun doğu sondajında en az 70 cm., höyük konisinin kuzey sınırından yaklaşık 15.00 m. kuzeyde yapılan sondajda yaklaşık 1.50 m. derinliğe kadar devam ettiği, altında ise olasılıkla çakıllı, steril bir dolgunun bulunduğu tespit edilmiştir. Höyüğün yaklaşık 100 m. kuzeybatısında yapılan sondajda ise höyük dolgusuna rastlanmamıştır. Bu sondaj çalışmalarına önümüzdeki yıllarda da devam edilmesi düşünülmektedir.

### *Kazı Çalışmaları*

2002 yılı kazı çalışmaları için dört hedef tespit edilmiştir:

1. 16/J açmasında 2001 yılında ortaya çıkartılmış, ancak kazı çalışmaları bitirilememiş 1. tabaka kalıntılarındaki çalışmaları bitirerek tüm kazı alanında 2. tabaka kalıntılarını tamamen ortaya çıkarmak.

2. 2. tabakadaki boş alanlarda, 2. tabaka kalıntıları kaldırılmadan bir alt tabakayı, 3. tabakayı ortaya çıkarmak.

3. 16/K açmasının kuzeybatı çeyreğinde 5.00x5.00 m.lik bir alanda sondaj çalışmasına başlamak.

4. Kazı alanını doğuya doğru iki yeni açma ile (19/J-K) genişletmek.

16/J açmasında iki alanda, 2001 senesinde yüzey toprağının hemen altında ortaya çıkarılan 1. tabaka kalıntılarında çalışmalar sürdürülmüştür. Açmanın batısındaki alanda, 1. tabakaya ait yanıklı, küllü bir alan içerisinde sürtme taş âletler, kâsecikler ve kırık çanak-çömlek parçalarından oluşan bir buluntu topluluğu ortaya çıkarılmıştır. Aynı açmanın güneydoğu köşesinde, yaklaşık 3.00x3.00 m.lik bir alanda da 1. tabakaya ait bir buluntu topluluğunda tümlenebilir çömlekler ile dağınık ve karışık durumda insan ve hayvan kemikleri bir arada bulunmuştur.

Her iki kesimde de 1. tabaka kaldırılarak 2. tabakaya ait dolguda çalışılmış ve daha önce ortaya çıkarılmış olan 2. tabaka yapılarının devamı olan duvarlar bulunmuştur. Böylece 16/J açmasının tümünde 2. tabakanın ortaya çıkarılması ile birlikte mevcut kazı alanının tümünde 2. tabaka çalışmaları büyük ölçüde tamamlanmıştır (Resim: 1).

Höyükte bugüne kadar yapılan çalışmalarda en geniş alanda ve oldukça sağlam durumda ortaya çıkarılmış olan mimarî kalıntıların çoğu 2. tabakaya aittir. 2. tabaka kalıntıları, taş subasman duvarları, taş döşemeler, ocak yerleri, fırın, tandır, platform gibi zengin mimarî detaylardan oluşmaktadır. Birçok yapı, tamir ve yenileme evresinin bulunduğu anlaşılan bu kalıntılarda özellikle taş duvarlardaki özenli işçilik dikkati çekmektedir. Yer yer 1.00 m.den fazla yükseklikte korunagelmış olan taş duvarlarda yassı taşlar birbirlerine alıştırılarak yerleştirilmiş ve düzgün duvar yüzleri elde edilmiştir.

Kabaca kuzey-güney, doğu-batı yönlerinde uzanan dörtgen plânlı mekân ve yapılarından oluştuğu anlaşılan yerleşmede henüz mekân düzenlemeleri, yapı plânları tam olarak anlaşılammamaktadır. Eldeki ilk veriler, tabanı kayrak taş döşeli büyük mekânların bulunduğunu göstermektedir. 17 J-K plân karelerinde ortaya çıkarılmış (Resim: 2, 3), 4.00x4.50 m. boyutlarında böyle bir mekân içerisinde bir tandır ve kilden yapılmış bir petek bulunmuştur. Bu büyük mekân veya yapı ile ilişkili başka bir mekân bulunmadığı anlaşılmaktadır. Yapının güneyinde, 17 K açmasında, bir kısmı korunabilmiş bir başka dörtgen plânlı mekân veya yapı ile aralarından uzanan yaklaşık 1.50 m. genişlikte bir sokak/geçit daha sonra yapılan eklerle kapatılmıştır. 2. tabakanın bu kesiminde ortaya çıkarılmış duvar, döşeme ve platform kalıntıları burada birçok yenileme evresinin bulunduğunu göstermektedir.

Önceki yıllarda kazı alanının doğu bitimindeki iki açmada (18/J-K) çok bozuk durumdaki 2. tabaka kalıntıları altında 3. tabakaya ait bazı duvar ve taban parçaları ile taş kümeleri ortaya çıkarılmıştı. 2002 yılında, kazı alanının batı kesimindeki üç açmada (16-17/J, 17/K), 2. tabaka kalıntıları kaldırılmadan, aralardaki boş alanların tümünde 3.

tabakaya ulaşılması amacı ile yapılan kazı çalışmalarında birkaç yerde 3. tabaka kalıntılarına ulaşılmıştır. Özellikle 16-17/J açmalarında, 2. tabaka kalıntılarının bulunmadığı hemen tüm alanlarda 3. tabakaya ulaşılmış, 16-17/K açmalarında ise ancak kısmen 3. tabaka ortaya çıkarılabilmektedir.

16 J ve 17/K açmalarında ortaya çıkarılmış olan taş döşeme ve duvar parçaları 3. tabaka yapılanmasının da olasılıkla 2. tabaka ile benzer olduğunu düşündürmektedir. 2. tabaka yapılarının altında, hafif bir aks kayması ile benzer yapıların aynı yerde tekrar inşa edildiği tahmin edilmektedir.

17 J açmasında geniş bir alanda ortaya çıkarılmaya başlanan 3. tabaka kalıntıları çok bozuk durumdadır. Plânları saptanamayan taş döşeme ve duvar parçaları, taş toplulukları çok yanıklı bir dolgu ile birlikte bulunmuştur. Bu kesimde 3. tabakada yoğun tahribat olduğu anlaşılmaktadır.

2002 yılında 16/K açmasında yapılması öngörülen derin sondaja başlanamamış, kazı alanının doğuya doğru genişletilmesi için kazılmaya başlanan iki yeni açmanın ise sadece yüzey toprağı kaldırılabilmiştir.

2002 yılı kazı çalışmaları dar bir alanda ve kısıtlı süre içerisinde gerçekleştirilmiş olmasına rağmen, önemli miktarda buluntu ele geçirilmiştir.

### *Buluntular*

Tümü el yapımı olan Tepecik-Çiftlik çanak-çömleği üzerinde yapılan çalışmalar da şimdye kadar ince ve kaba mallar olarak iki ana grup tespit edilmiştir. İnce mallar, kırmızı, siyah, devetüyü ve kahverengi astarlı mallar olarak dört alt gruba ayrılmıştır.

Kaba mallarda iki alt grup tespit edilmiştir: 1. Yüzey işlemi yapılmamış mallar. 2. Dış yüzeyi kaba, iç yüzü ağızlı mallar ("mutfak kapları"). Bu mal grupları hamur ve yüzey renklerine göre de kirli sarı, devetüyü renkli, kırmızı ve gri mallar olarak da ayrılmaktadır.

Dışa açılan ağızlı kaplar; düz ağızlı, boyunlu, büyük saklama kapları ve küçük kâseler en yaygın kap formlarıdır. Diğer formlar arasında, dışa eğik düz, dışa eğik dışbükey, basık ve küresel gövdeli, basit, düz, yuvarlak, ve inceltilmiş ağızlı, yuvarlatılmış düz dipli çanak ve kâselerdir. Az miktarda dar ağızlı kap parçaları da bulunmuştur.

Ele geçirilen çanak-çömlek grupları içerisinde üç farklı bezeme tekniği tespit edilmiştir. İnce mallardan kırmızı ve devetüyü astarlı mal gruplarında kabartma bezemeleri yaygındır ve çeşitli hayvan ve insan figürleri kullanılmıştır. Özellikle boynuzlu büyükbaş hayvanların yanında bir köpek tasviri de bulunmuştur (Resim: 4, 5). Figürlerin çoğunun hareket halinde betimlenmiş oldukları da dikkati çekmektedir. İkinci bezeme tekniğini kazı ve nokta bezemeler oluşturmaktadır. İnce malların siyah astarlı mal grubunda kullanılan bu teknikte üçgen, sarmal, menderes gibi motifler kullanılmıştır<sup>3</sup>. Üçüncü bezeme tekniği ise boya bezemelilerdir ve çok az miktarda bulunmuştur.

Yontmataş endüstrisinde, dilgi üzerine şekillendirilmiş baskı düzeltili ok uçları, en dikkati çeken buluntulardır (Resim: 6, 7). İki yüzü düzeltili ok uçları Konya Ovası'nda bulunan Neolitik Dönem ok uçları ile benzerlikler gösterir. Tek yüzü düzeltili ok uçları ise daha yakın çevredeki Neolitik Dönem ok uçları ile benzerlikler gösterir. Çok miktarda bulunmuş olan "Y" biçimli dilgiler burada yaygın olarak iki vurma düzlemli üretim zincirinin bulunduğu göstermektedir. Bunların dışında çekirdekler, kazıyıcılar da oldukça yaygın olarak kullanılmıştır. Kazıda ele geçirilen çekirdekler yüzeyden toplanan çekirdekler kadar fazla değildir. Tepecik-Çiftlik'te yakın bölgedeki farklı obsidiyen yataklarından gelen obsidiyenlerin kullanılmış olduğu görülmektedir.

Sürtme taşlar içerisinde çeşitli boy ve tiplerde yassı baltalar, satırlar dikkati çekmektedir; ayrıca taş topuzlar, përdah taşları, biley taşları, vurgu taşları, dörtgen ve disk biçimli bazalt âletler ve öğütme taşları bulunmuştur.

3 Bıçakçı, E., "Tepecik-Çiftlik Höyüğü (Niğde) Kazısı İşığında Orta Anadolu Tarihöncesi Kültürleri ile İlgili Yeni bir Değerlendirme", *TÜBA-AR* 4, 2001, Resim 12-13.

Geçmiş yıllarda olduğu gibi kemik âletler sayısal olarak en geniş âlet topluluğunu oluşturur (Resim: 8). Çeşitli boy ve tiplerde kemik bızlar çoğunluktadır<sup>4</sup>. Kullanım biçimi tam bilinmeyen, hayvan uzun kemiklerinden yapılmış çeşitli âletler, perdah âletleri, yassı kemiklerden yapılmış spatüller, olası kaşıklar diğer kemik buluntular olarak sayılabilir.

2002 yılı çalışmalarında da, yine bol miktarda yabancı at ve eşeğin<sup>5</sup> *phalanx* kemiklerinden yapılmış idoller bulunmuştur. İdollerin bir kısmı, doğal biçimleri değiştirilmeyecek biçimde işlenmiştir; bir kısmında ise daha yoğun düzelti izleri bulunmaktadır ve kemiklerin çıkıntılı kısımları düzleştirilmiştir<sup>6</sup>.

2001 yılı çalışmalarında ele geçirilmiş buluntular arasında taştan yapılmış bir heykelcik de bulunmaktadır. 17 cm. yükseklikte, oturur pozisyondaki heykelciğin başı, önünde kavuşturulmuş kolları, kalçası belirtilmiştir. Gözler ise iki ince çizgi ile betimlenmiştir.

### Sonuç

Tepecik-Çiftlik'te ortaya çıkarılmış olan 3 tabakada ele geçirilen malzeme farklılık göstermemektedir. 1. tabakadan mimarî kalıntı şimdilik bulunamamıştır. 2 ve 3. tabaka mimarisinin ise yakın benzerlikler gösterdiği anlaşılmaktadır. Bugüne kadar yapılmış olan değerlendirmeler Tepecik-Çiftliğin üst tabakalarının Neolitik Dönem sonu ile Kalkolitik Dönem başlarına tarihlenebileceğini göstermektedir. Mutlak tarihlendirme için radyokarbon tarihlerinin sonuçları henüz belli olmadığından, kesin tarihlendirme yapmamız şimdilik mümkün olamamaktadır.

M.Ö. 7 ile 6. binyıllara tarihlendirilebileceği anlaşılan bu yeni kültürün yayılım alanı hakkında da bilgilerimiz sınırlıdır. Eldeki veriler, Kapadokya volkanik bölgesi ve çevresinde varlığını sürdürmüş olan bu kültürün kuzeyde, Tuz Gölü'nün bugünkü kuzey sınırlarına, güneyde ise Bor Ovası ve olasılıkla Toros Dağları'na kadar uzanan bir alanda yayıldığını göstermektedir. Bu yeni kültürün batıda Konya Ovası kültürleri ile ilişkili olduğu, özellikle yontmataş endüstrisindeki benzerliklerden anlaşılmaktadır.

Tepecik-Çiftlik'te bulunan bu yeni kültür ile ilgili bilgilerimiz ilerleyen kazılarla birlikte artacaktır.

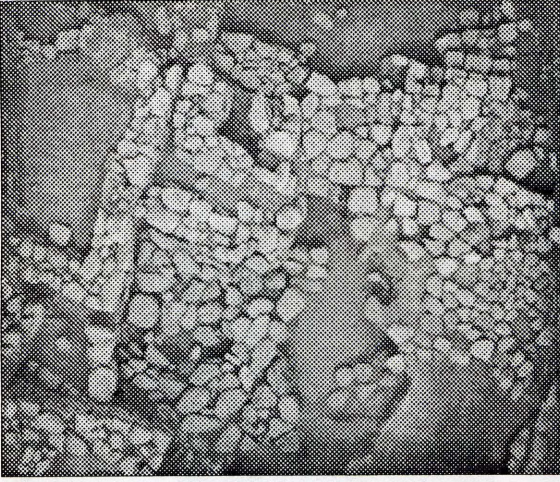
### Katkılar

Tepecik-Çiftlik 2002 yılı çalışmalarının gerçekleşmesinde malî destek sağlayan, Kültür Bakanlığı Döner Sermaye İşletmeleri Merkez Müdürlüğü'ne (DÖSİMM) teşekkür ederiz.

4 Bıçakçı, E., "Tepecik-Çiftlik Höyüğü (Niğde) Kazısı Işığında Orta Anadolu Tarihöncesi Kültürleri ile İlgili Yeni bir Değerlendirme", *TÜBA-AR 4*, 2001, Resim 18. Bıçakçı, E. ve E. Faydalı, "Tepecik-Çiftlik 2000 Yılı Çalışmaları", 23. *Kazı Sonuçları Toplantısı 2*. Cilt, Ankara, 2002, Resim 8. Bıçakçı, E., "Tepecik-Çiftlik", *Arkeoatlas 1*, 2002, 139. Bıçakçı, E., "Tepecik-Çiftlik. Un nouveau site en Anatolie centrale", *Dossiers d'Archeologie* 281, 2003, 46-47.

5 Yabancı at (*Equus ferus*) yabancı eşek (*Equus hemionus*, *Equus hydruntinus*)

6 Bıçakçı, E. ve E. Faydalı, "Tepecik-Çiftlik 2000 Yılı Çalışmaları" 23. *Kazı Sonuçları Toplantısı 2*. Cilt, Ankara, 2002, Resim 9. Bıçakçı, E., "Tepecik-Çiftlik Höyüğü (Niğde) Kazısı Işığında Orta Anadolu Tarihöncesi Kültürleri ile İlgili Yeni bir Değerlendirme", *TÜBA-AR 4*, 2001, Resim 19.



Resim 1: 16J aşmasının yukarıdan görünümü



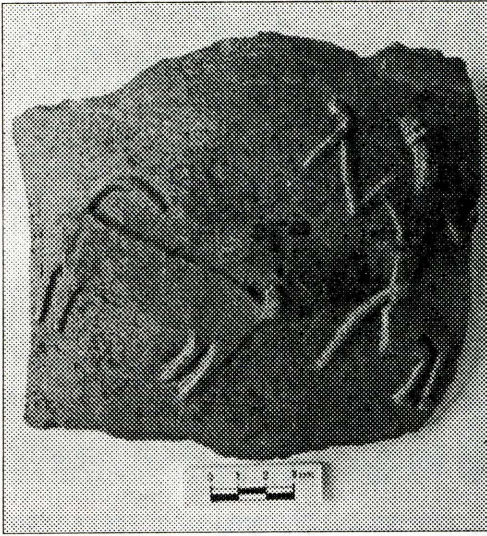
Resim 2: 17J aşmasının yukarıdan görünümü



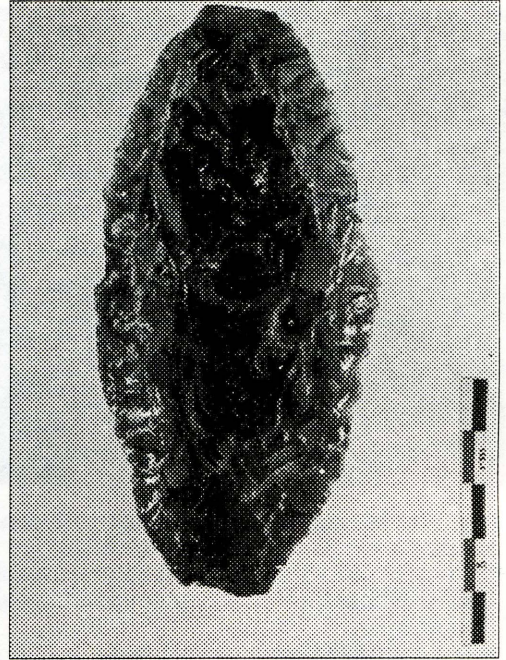
Resim 3: 17K aşmasının yukarıdan görünümü



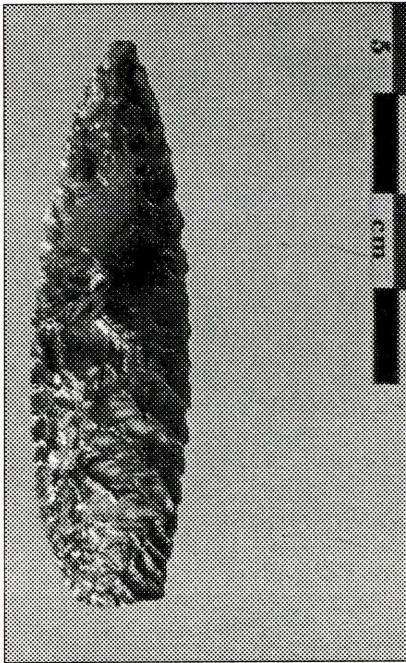
Resim 4: Kabartma insan ve köpek betimlili çanak çömlek parçası



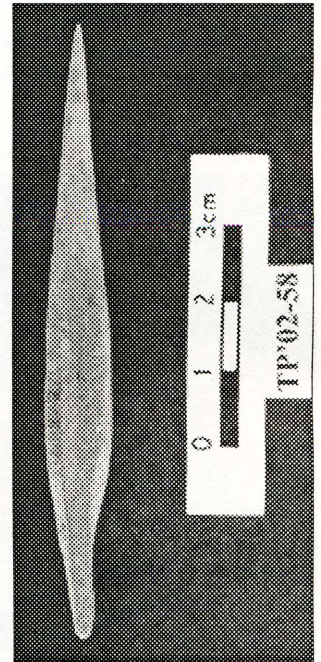
Resim 5: Kabartma boğa betimli çanak-çömlek parçası



Resim 6: Obsidiyen âlet



Resim 7: Obsidiyen ok ucu



Resim 8: Kemik bız