



T.C.

KÜLTÜR VE TURİZM BAKANLIĞI  
KÜLTÜR VARLIKLARI VE MÜZELER GENEL MÜDÜRLÜĞÜ

# 27. KAZI SONUÇLARI TOPLANTISI 1. CİLT

30 MAYIS - 3 HAZİRAN 2005  
ANTALYA

TEPECİK ÇİFTLİK 2004 YILI ÇALIŞMALARI

Erhan BIÇAKÇI, Çiler ALTINBİLEK, Erol FAYDALI

AYRIBASIM

# TEPECİK ÇİFTLİK 2004 YILI ÇALIŞMALARI

Erhan BIÇAKÇI\*  
Çiler ALTINBILEK  
Erol FAYDALI

Temmuz-Eylül ayları arasında yürütülen Tepecik-Çiftlik kazı çalışmalarında<sup>1</sup> 16 I ve 17 I plankarelerinde iki yeni açma açılmış, 17 J-K açmaları arasındaki araba yolu kaldırılmıştır. Ayrıca eski açmalardan, 16 K açmasında derin sondaj dışında kalan tüm alan, 17 K açmasının tümünde; 17 J açmasının ca. 1/2'lik güney bölümünde çalışmalar sürdürülmüştür. 2004 yılı kazı çalışmalarında, önümüzdeki yıllarda da sürmesi planlanan, 2. Etap kazıları olarak da adlandırabileceğimiz, yeni bir kazı programına başlanmıştır<sup>2</sup>. Bu programın amacı:

1. Höyük tabakalanmasını anlamaya yardımcı olacak geniş bir açma elde etmek; bunun için 16-17/J-K plankarelerinde, açmalar arasındaki araba yollarının kaldırılarak 18.00x18.00 m. boyutlarında bir açma oluşturulması planlanmıştır. Bugüne kadar elde edilmiş bilgiler ve araba yollarının kaldırılması sırasında profiller yardımı ile yapılacak kontrollü kazı çalışmaları ile İlk Kalkolitik Dönem ve sonrasındaki tabakaların ilişkilerinin tespit edilerek tüm höyük için geçerli genel tabakalanmayı oluşturmaya başlamak amaçlanmaktadır.

\* Doç.Dr. Erhan BIÇAKÇI. İstanbul Üniversitesi Edebiyat Fakültesi Prehistorya Anabilim Dalı, 34459 Beyazıt, İstanbul/TÜRKİYE. erhanbicakci@istanbul.edu.tr.

Araş.Gör. Çiler ALTINBILEK. İstanbul Üniversitesi Edebiyat Fakültesi Prehistorya Anabilim Dalı, 34459 Beyazıt, İstanbul/TÜRKİYE.

Erol FAYDALI. Niğde Müze Müdürlüğü, Niğde/TÜRKİYE.

1 Kazı ekibi, Niğde Müze Müdürü Erol Faydalı başkanlığında, İstanbul Üniversitesi Prehistorya Anabilim Dalı'ndan Doç.Dr. Erhan Biçakçı'nın bilimsel danışmanlığında, Nevşehir Kültür ve Tabiat Varlıklarını Koruma Kurulu'ndan Erdal Yiğit, İstanbul Üniversitesi Prehistorya Anabilim Dalı'ndan Araş. Gör. Çiler Altınbilek, Araş.Gör. Semra Yıldırım, Arkeoloji Bölümü yüksek lisans öğrencisi Feray Koçak, lisans öğrencileri Nedim Çağın, Selen Nur Çalışkan, Hale Eren, Ozan Özbudak Görkem Kızılkayak, Maltepe Üniversitesi Mimarlık Fakültesi Restorasyon Bölümü Yüksek Lisans öğrencisi restoratör Buğra Serdaroğlu, Mimar Sinan Üniversitesi Mimarlık bölümü lisans öğrencileri Seçkin Bilgin, İlhan Düz, Eskişehir Anadolu Üniversitesi Arkeoloji Bölümü lisans öğrencisi Ayhan Albayrak, fotoğrafçı Görkem Kızılkayak, Groningen Üniversitesi'nden Hylke Buitenhuis, ve CNRS'den Rosalia Christidou'dan oluşmuştur.

Tepecik-Çiftlik için bkz.: Biçakçı, E., "Tepecik-Çiftlik Höyüğü (Niğde) Kazısı Işığında Orta Anadolu Tarihöncesi Kültürleri ile İlgili Yeni bir Değerlendirme", *TUBA-AR* 4, 2001, 25-41. Biçakçı, E. ve E. Faydalı, "Tepecik-Çiftlik 2000 Yılı Çalışmaları", 23. *Kazı Sonuçları Toplantısı* 2. Cilt, Ankara, 2002, 29-38. Biçakçı, E., "Tepecik-Çiftlik", *ArkeoAtlas* 1, 2002, 138-139. Biçakçı, E., "Tepecik-Çiftlik. Un nouveau site en Anatolie centrale", *Dossiers d'Archeologie* 281, 2003, 42-47. Biçakçı, E., Ç. Altınbilek, E. Faydalı, "Tepecik-Çiftlik 2001 Yılı Çalışmaları" 24. *Kazı Sonuçları Toplantısı* 1. Cilt, Ankara, 2003, 397-404. Biçakçı, E., "Tepecik Çiftlik: A new site in central Anatolia (Turkey)", *Architectura* 34, 2004, 21-26.

2 2000-2003 yıllarında gerçekleştirilen 1. etap kazılarında höyük topografyasının tamamlanması, höyük kesin sınırlarının tespit edilmesi, ayrıntılı yüzey toplaması, kazı stratejilerinin belirlenmesi, höyükte bulunduğu tahmin edilen dönemlerin tespiti, üst tabakalarda kazı çalışmaları ve bu tabakalarda olabildiğince genişleyerek yerleşme ile ilgili ilk bilgilerin elde edilmesi gibi arazi çalışmaları, bölgede hemen hiç tanınmayan bu kültürle ait malzemenin tanınması, tespiti, analizi, arşivlenmesi gibi çalışmaların yanı sıra höyüğün mülki durumunun belirlenmesi, sit alanı tescil çalışmaları ve höyüğün koruma altına alınması gibi farklı çalışmalar yapılmıştır. Yine bu dönemde kazı çalışmaları için gerekli kazı kampının inşası ve donanımları, höyük ulaşım yolunun yapılması gibi birçok alt yapı çalışması büyük ölçüde tamamlanmıştır.

2. Eşzamanlı olarak ve önümüzdeki yıllarda bu geniş açmanın bir kısmında, 16K açmasında, 2003 yılında başlamış olan alt tabakaların ortaya çıkarılma çalışmalarının sürdürülmesi düşünülmektedir. Bu çalışmalarda tabakalar arasındaki stratigrafik ilişkilerin ve alt tabakalarda (dönemlerde) höyük formasyonunun (veya formasyonlarının) anlaşılması daha ileride yapılacak çalışmaların biçimlenmesinde önemli rol oynayacaktır.

3. Üst tabaka yerleşme düzenlerinin anlaşılabilmesi için yeni açmalarla kazı alanlarının genişletilmesi.

### *Yeni Açmalar*

#### *16I-17I Açmaları*

Geçmiş yıllarda kazılmış olan açmaların hemen kuzeyinde bu sene açılan iki açmada da yüzey toprağının hemen altında, kazı tabakalanmasında 1. tabaka olarak adlandırılan tabakalarda dağınık taş grupları, taş duvar ve olasılıkla taş döşeme parçaları ortaya çıkarılmıştır. Bu tabakaların dolguları az yanıklı, yer yer küllü, yumuşak alanlardan oluşmaktadır ve çok bozulmuş durumda ele geçirilmiştir. Höyük üst kesimleri, yakın zamana kadar yapılarda kullanılmak üzere taş almak amacıyla açılan çukurlar tarafından ve olasılıkla Geç Roma-Bizans Döneminde höyüğün mezarlık alanı olarak kullanılmış olması nedeniyle bozulmuştur. Bu sene de 16I açmasında, söz konusu döneme ait bir kadın gömüsü bulunmuştur. Bebeğini doğururken öldüğü anlaşılan bu kadın bebeği ile birlikte gömülmüştür. Yanında bulunmuş olan bir sikke çok bozulmuş durumda olduğundan, kesin tarihlenmesi yapılamamıştır.

Kazı tabakalanmasında 2. tabaka olarak adlandırılan bir alt tabakada, her iki açmada da geniş alanlarda yanıklı alanlar ortaya çıkmıştır. Batıda 16I açmasının ortalarından başlayıp doğuya doğru 17I açmasının tümünde, doğuya doğru alçalarak devam eden gri küllü-yanıklı alan içerisinde çok miktarda düşük taş ortaya çıkarılmıştır. Devrik taşlar arasında çok miktarda dik pozisyonda büyük yassı ve uzun taşın bulunmuş olması burada büyük bir tahribatin gerçekleşmiş olduğunu düşündürmektedir. Bu tahribatin İlk Kalkolitik Dönem yerleşmelerinin sona ermesine neden olan bir tahribat mı olduğu, yoksa bir sonraki Orta Kalkolitik Döneme mi ait olduğu henüz bilinmemektedir<sup>3</sup>. Söz konusu tahribat dolgusunun hemen altında, açma güneyinde ortaya çıkan İlk Kalkolitik Dönem dolgusunda gövdelerinden ayrılarak kol ve bacak kemikleri üzerine yan yana yerleştirilmiş üç kafatası bulunmuştur (Resim: 6).

16I açmasının batı yarısında, gri yanıklı tahribat dolgusunun hemen altında ortaya çıkarılan taş duvarlardan oluşan yapı kalıntılarının İlk Kalkolitik Döneme ait oldukları tespit edilmiştir (Resim: 2). En az iki yapı evresi bulunan ve açmanın kuzeybatı çeyreğinde yer alan en üst İlk Kalkolitik tabaka yapısının duvarlarında alt sıralar büyük boy yassı taşlarla yapılmış, üst sıralarda ise daha ufak boy taşlar kullanılmıştır. Yapı, planı anlaşılabilir kadar geniş bir alanda açılmamıştır. Bu yapının altında, güneyinde bir önceki tabakaya ait olduğu anlaşılan bir başka yapı kalıntısı daha ortaya çıkarılmıştır. Şimdilik bir mekânı ortaya çıkarılmış olan yapının önümüzdeki yıllarda daha geniş bir alanda ortaya çıkarılması düşünülmektedir. Bu yapının doğu kenarına sonradan eklendiği anlaşılan bir mekânın veya yapının özensiz inşa edilmiş güney duvarı korunagelmştir. Bir bahçe duvarı görünümünde, yığma taşlardan oluşan bu duvar burada üzeri hafif malzemelerle kapatılmış bir açık alan yapısının bulunduğunu düşündürmektedir. İçerisinde bulunmuş olan yontmataşlar ve artıkları, boynuz kalıntıları, öğütme taşları,

3 Gerek geçmiş yıllarda, özellikle 16-17 J açmaları gerekse de bu yıl 17J-K açmaları arasındaki araba yolu kaldırılırken İlk Kalkolitik Dönem tabakalarının (yapılarının) en üst seviyesinde kırmızı, kerpiçli yanık bir dolgu ve bu dolgu ile birlikte korunagelmış duvar ve taban parçaları bulunmuştur. Yine bu dolgu içerisinde çok miktarda tahribata uğramış kap parçaları ve diğer buluntular ele geçirilmiştir. Henüz kesin olmamakla birlikte, bu kırmızı yanıklı tahribat dolgusunun İlk Kalkolitik Dönemin sona ermesine neden olan yıkıma ait olduğu tahmin edilmektedir. Yukarıda bahsedilen, 16-17I açmalarında (önceki yıllarda da özellikle 17-18J açmalarında) bulunmuş olan ve Orta Kalkolitik Döneme ait olması muhtemel olan gri yanıklı tahribat dolgusu ile İlk Kalkolitik Dönem sonuna ait olduğu tahmin edilen kırmızı yanıklı tahribat dolgusu arasındaki stratigrafik bağlantı henüz belirgin olarak tespit edilememiştir.

yanıklı alanlar burasının çok amaçlı kullanılmış bir yarı açık alan mekânı olduğunu düşündürmektedir.

### *Eski Açmalar*

#### *17/J-K Açmaları*

17J-K açmalarında çalışmanın ağırlığını iki açma arasında doğu batı yönünde uzanan araba yolunun (baulk) kaldırılması oluşturmuştur. Bu çalışma, 16-17/J-K açmalarında yer alan araba yollarının kaldırılarak dört açmanın birleştirilmesini ve 18.00x18.00 m. boyutlarında büyük bir açma oluşturulmasının ilk aşamasını oluşturmaktadır.

2.00x8.00 m. boyutlarındaki söz konusu araba yolunun batı yarısında yüzey topografinin hemen altında kırmızı renkli, yanıklı bir dolguya girilmiştir. Bu dolgunun üst kesimlerinden itibaren ortaya çıkmaya başlayan düşük taşların, derinleştikçe bir taş duvarın çevresinde dağılmış olduğu anlaşılmıştır. Kuzey-güney yönünde uzanan bu duvar, önceki yıllarda 17J açmasının güney yarısında ve 17K açmasının kuzey bitiminde ortaya çıkarılmış olan taş döşemeli yapının (D yapısı) üzerinde, yapıdan ince bir dolguyla ayrılarak uzanmaktadır. Duvarın yıkık taşları arasında ve her iki yanında, doğu ve batısında tümlenebilir birçok çömlek ve taş âletler bulunmuştur. Buluntular arasında özellikle iki büyük obsidiyen bıçak dikkati çekmektedir. Bu duvar parçasının kuzeybatısında, bir kısmı 2001 yılı kazılarında ortaya çıkarılmış olan bir başka duvara ait bir köşe parçası da tümüyle ortaya çıkarılmıştır. 2001 yılında 17J açmasının güney profilinde ortaya çıkarılmış olan peteğin de bu evreye ait olduğu anlaşılmıştır. Yanarak yıkılmış olduğu anlaşılan bu kalıntıların D yapısının son evresine ait olduğu anlaşılmıştır.

17J-K arasındaki araba yolunun kaldırılmasıyla D yapısı büyük ölçüde tümüyle ortaya çıkarılmıştır (Resim: 1, 4, 5). Yapının batı duvarı henüz bulunmamış olmakla birlikte dış boyutları 5.50x5.50 m. boyutlarında olduğu anlaşılan yapı tek büyük bir mekândan oluşmaktadır. Yapının batı yarısında ca. 2.00x3.50 m. boyutlarında bir alan haricinde yapının tüm iç alanı taş döşeme ile kaplanmıştır. Taş döşeme üzerinde, yapının güney duvarı ortasına bitişik, iki kez yenilenerek kullanılmış bir tandır, güneydoğu köşesinde ise tek sıra taşla yapılmış bir bölme duvarıyla ayrılmış bir odacık bulunmaktadır. Bu yapı öğelerinin yapının kullanım sürecinde yapıya eklenmiş oldukları anlaşılmaktadır. Yapının batısında 2.00x3.50 m. boyutlarındaki taş döşemesiz alanda, etrafı tek sıra taş ile çevrelenmiş bir ocak kalıntısı ortaya çıkarılmıştır. Oldukça bozuk durumda ele geçirilmiş bu ocak veya fırın ve ile çevresinde önümüzdeki yıl kazı çalışmaları sürdürülecektir. Oldukça özenli taş duvar ve taban işçiliği ile inşa edilmiş yapının üst seviyelerinde kerpiç malzeme kullanılmış olduğu yapı içerisinden ve üzerinden bulunmuş olan yanık moloz kalıntısından anlaşılabilmektedir.

D yapısının güneyinde, 2000 yılı kazılarında ortaya çıkarılmış olan bir yapının (B yapısı) kuzey parçasına ait duvarlar kaldırılarak altında bulunan AC yapısı ortaya çıkarılmıştır. Dış boyutları 2.50x4.00 m. olan bu tek mekânlı yapının duvarları İlk Kalkolitik Dönem yapılarından tanıdığımız duvar yapım tekniğinden daha farklı bir teknikle daha özensiz yapılmıştır. En az iki (olasılıkla üç) yapı evresinin bulunduğu anlaşılan yapının güneyinde bulunan ca 2.00 m. uzunluğundaki duvar parçası yapının eski evresine aittir. Yapının kuzeybatı köşesinde korunagelmış olan bir parçanın da yapının son evresine ait olduğu anlaşılmaktadır. AC yapısı içerisinde, yapının doğu duvarı önünde üç yaban koyunu boynuzu ele geçirilmiştir. Burada bulunan kapı geçidinin kapatılarak boynuzların yerleştirildiği anlaşılmaktadır. Yapının tabanına henüz ulaşılmamıştır. AC yapısının konumu tabakalanmanın anlaşılmasına önemli katkılarda bulunmuştur. Yapının B yapısının altında bulunması, batısındaki U yapısının kuzeybatı köşesine eklenecek sonradan yapılmış olması, yapının D ve B yapılarından eski, U yapısından ise sonra yapılmış olduğunu göstermektedir.

17K açmasının batı ve güney kesimlerinde yapılan profil temizliği sırasında 2000 yılında ortaya çıkarılmış yapı kalıntılarının devamları bulunmuş ve açmanın batı biti-

minde bulunan yapının 16K açmasında yer alan U yapısının doğu devamı olduğu keşinleşmiştir.

### *16 K Açması*

#### *Kalkolitik Dönem*

16K açmasında 2004 yılı çalışmaları, 2003 yılında elde edilen bilgiler doğrultusunda yürütülmüştür; buna göre, 2003 yılı 16K derin açmasında tespit edilmiş olan tabakaların, derin açmada daha fazla derinleşilmeden, öncelikle açmanın tümünde, daha geniş bir alanda kazılmasına karar verilmiş ve 16K açmasının doğu yarısında (derin açmanın hemen doğusunda), 5.00x8.00 m.lik bir alanda kazı çalışmaları yürütülmüştür.

Söz konusu alanda yer alan ve üst (geç) yapı evreleri 2003 yılında kısmen kaldırılmış olan İlk Kalkolitik Dönemin üst tabakalarına ait A yapısının (veya A mekânının) alt evreleri de bu sene kaldırılarak yapının tüm evreleri tespit edilmiştir. Açmanın güneydoğu çeyreğinde yer alan ve İlk Kalkolitik Dönemin alt tabakalarına ait olan diğer yapılar (U ve Y yapıları) ile açmanın kuzeydoğu köşesinde yer alan ve kısmen 16J açmasında da devam eden S yapısı, yeni kazılacak olan tabaka ile ilişkilerinin anlaşılabilmesi için yerinde bırakılmıştır (Resim: 3). İlk Kalkolitik Dönemin alt tabakalarına ait olan U, F+Y ve S yapılarında yapılan çalışmalarda bu yapılarla ilgili bilgiler büyük ölçüde aydınlatılmıştır. Buna göre, dönemin en alt tabakasına ait olduğu anlaşılan U yapısının 16K açması içerisinde kalan kısmının kuzey yarısı da ortaya çıkarılmış ve bu yapının 17K açmasının batı bitiminde, 2000 yılında ortaya çıkarılmış olan yapının devamı olduğu anlaşılmıştır. Dış boyutları yaklaşık 4.00(?)x5.00 m. ve tabanı kil sıvalı bu yapının tümünün ortaya çıkarılabilmesi için 16-17/J-K açmaları arasında bulunan araba yolunun kaldırılması gerekmektedir. İlk Kalkolitik Dönemin ikinci tabakasına ait olduğu anlaşılan ve 16K açmasının güneydoğu köşesinde yer alan F+Y yapısına ait kalıntılar ilk kez 2003 yılı kazılarında ortaya çıkmaya başlamıştı. Yapının doğusundaki 17K açmasındaki olası devamı ve kazı alanının dışında, güneyinde kaldığı anlaşılan devamı henüz bilinmemekle beraber, yapıda en az iki yapı evresi tespit edilmiştir. Kuzey devamı, daha üst tabakalara ait A yapısı tarafından tahrip edilmiş olan yapının güney duvarında kullanılmış olan farklı yapım tekniği, aynı doğrultuda, doğusundaki 17K açmasında ortaya çıkarılmış olan ve şimdilik "Platform" olarak adlandırılan karmaşık yapılanma, yerleşmenin bu kesiminden itibaren güneye doğru farklı bir karakterde devam ettiğini veya burada sıradışı bir yapılanmanın bulunduğu düşündürmektedir.

16/J-K açmalarının birleştiği kesimde, 2003 yılında ortaya çıkarılmış olan S yapısının içinde ve güney kenarında sürdürülen kazı çalışmaları sonucunda yapının ilk kez İlk Kalkolitik Dönemin ilk tabakasında inşa edilmiş olduğu, yenilemelerle uzun süre kullanılmış olduğu anlaşılmıştır. Yapının güney duvarı dışında, 16K açmasında yapılan kazı çalışmalarında duvarın doğudan batıya doğru alçalan eğimli bir zemin üzerine inşa edilmiş ve yaklaşık 1.00 m. yükseklikte korunmuş olduğu anlaşılmıştır. Duvarın üzerinde oturduğu eğimli zemin İlk Kalkolitik Dönemin hemen altında yer alan "Ara Dönem" dolgusunun da üst düzlemini oluşturmaktadır. 2003 yılı çalışmalarında yapı içinde bulunmuş olan duvar parçalarının daha eski bir evreye ait olduğu tahmin edilmekteydi; bu sene kaldırılan bu parçaların S yapısı içerisine sonradan, olasılıkla İlk Kalkolitik Dönemin son evrelerinde eklenmiş oldukları anlaşılmıştır. S yapısının içinde taban seviyesine henüz ulaşılmamıştır.

#### *Ara Dönem*

2003 yılında, 16K açmasının batı yarısında kazılmış olan 3.00x8.00 m.lik (24 m<sup>2</sup>) derin açmada 2003 yılı raporunda da belirtilmiş olduğu gibi, ca. 4.10 m.ye kadar ulaşılmış ve ca. 2.00 m.den itibaren İlk Kalkolitik Dönem tabakalarından farklı olduğu anlaşılan bir dolguya girilmişti. Açık sarı renkli, milli, steril görünümlü, ca. 0.80 m. kalınlık-

taki bu dolgudan çok az sayıda buluntu ele geçirilmişti. Derin açmanın güney kesiminde bu dolguya ait olduğu anlaşılan bir de gömü ortaya çıkarılmıştı. Derin açmada ca. 3.00 m. nin altında ise, Neolitik Döneme ait olduğu anlaşılan, kırmızımsı-kahverengi, yumuşak, bol yanıklı bir başka dolguya ulaşılmıştı.

16K açmasında bu sene, yukarıda da bahsedildiği gibi, derin açma dışında kalan ca. 5.00x8.00 m. lik bir alanda, 2.00 m. kotunun altında, "Ara Dönem" olarak adlandırığımız dolguda kazı çalışmaları sürdürülmüştür. 2003 yılında kazılan derin açmada olduğu gibi sarı renkli, milli, steril görümlü bu dolguda az sayıda buluntu ele geçirilmiştir. Dolgu içerisinde yaklaşık 2.40 ile 3.50 m. kotları arasında toplam 6 gömü ortaya çıkarılmıştır (Resim: 7). 2003 yılında bulunmuş olan bir gömü ile birlikte bu alanda bulunmuş olan gömü sayısı 7'ye yükselmiştir. Oldukça sağlam durumda, farklı pozisyonlarda bulunmuş olan gömülerin bazılarının yanında ufak çömlek, boncuk gibi ölü hediyesi bulunmuştur. Tahribata uğramış bir duvar parçası dışında başka bir yapı kalıntısına rastlanmayan bu dolgunun kesin tarihlenmesi henüz yapılamadığı için, geçici olarak "Ara Dönem" olarak adlandırılmıştır. İlk Kalkolitik Döneme ait tüm yapı kalıntılarının bu dolgu üzerinde uzanması, dolgu karakterindeki farklılık, sadece gömülerin bulunmuş olması, bu dolgunun İlk Kalkolitik Dönemden farklı olduğunu düşündürmektedir. Neolitik dönemin sonuna tarihlendirilmesi olasılığı kuvvetli gibi görünen bu dolgunun kesin konumu önümüzdeki yıllarda yapılacak çalışmalarla belli olacaktır.

2004 yılı çalışmaları sonucunda, höyük genel tabakalanması daha belirgin hâle gelmiştir. Buna göre höyük tabakalanması şu şekilde özetlenebilir:

**Geç Dönem:** En üstte, yüzey toprağı ile karışık olarak bulunmuş olan birkaç mezar ve taş kümeleri olasılıkla Geç Roma-Erken Bizans Dönemlerine tarihlenmektedir.

**Orta Kalkolitik Dönem:** Yer yer yüzey toprağı ile karışık olarak bulunan çukurlar ve geniş alanlarda bulunan gri-yanıklı alanların olasılıkla Orta Kalkolitik Döneme ait olduğu anlaşılmaktadır. Bu döneme ait süreklilik gösteren bir dolgu ve yapı kalıntısı bulunmamış, bazı çukur ve yanıklı alanlarla birlikte Orta Kalkolitik Dönem çanak çömleği toplanmıştır.

**İlk Kalkolitik Dönem:** Yukarıda anlatılan karışık tabakanın hemen altında, yer yer yoğun olarak üst tabaka tarafından bozulmuş olan bu dönem, şimdiki bilgilerimize göre en az 4 tabakadan oluşmaktadır. Bu döneme ait en üst tabakada yer alan yerleşmenin ağır bir yangınla yıkılmış olduğu anlaşılmaktadır. Bu tabakaya ait çok az yapı kalıntısı bulunmuş olmakla birlikte, yanık dolgular içerisinde çok miktarda *in situ* buluntu ve buluntu topluluğu tespit edilmiştir. Yangınla tahribata uğramış üst tabaka altında, İlk Kalkolitik Dönemin daha eski tabakalarında nispeten daha iyi korunmuş yapı kalıntıları, ancak daha az sayıda *in situ* buluntu ele geçirilmiştir. Bu tabakalarda ortaya çıkarılmış olan yapılarda birçok yapı ve tamir evresinin tespit edilmiş olması dikkati çekmektedir.

#### *İlk Kalkolitik Dönem Tabakaları*

• A ve D yapılarının en üst evreleri; kırmızı renkli yoğun yanıklı dolgu; bol *in situ* buluntu.

• A ve D yapılarının alt (olasılıkla) üç evresi.

• F ve AC yapıları.

• U ve S yapıları (S yapısı üst tabakalarda da kullanılmaya devam edilmiş).

**Ara Dönem:** İlk Kalkolitik Dönem ile Neolitik Dönem tabakaları arasında uzanan ve henüz kesin tarihlenmesi yapılamamış tabaka.

**Neolitik Dönem:** 2003 yılında 16K derin açmada, 3.00 m. kotu altında bulunan dolgu.

### *Buluntular*

Kalkolitik Dönem tabakalarında ele geçirilen buluntuların çoğunluğunu çanak çömlek grupları ve yontmataş âletler oluşturmaktadır. Bu sene yapılan kazılarda özellikle 17J-K açmaları arasındaki araba yolunda, D yapısının üzerinde yer alan kırmızı yarıklı dolgu içerisinde çok miktarda buluntu ele geçirilmiştir. Burada bulunmuş olan *in situ* tümlenebilir kaplar arasında, önceki yıllardan bilinmeyen kabartma bezemeli olanları dikkati çekmektedir (Resim: 8, 9). Yine aynı bölgede ele geçirilen yontmataş âletler arasında iki büyük kama ise yapım tekniklerindeki özen ile dikkati çeker (Resim: 11).

Tepecik-Çiftlik 2004 yılı çalışmalarında, her sene olduğu gibi farklı buluntu gruplarından çok sayıda buluntu ele geçirilmiştir. Buluntuların yaklaşık % 45'ini kemik âletler, % 33'ünü taş âletler (yontmataş âletler hariç), geri kalanını da pişmiş toprak, kil, deniz kabuğu ve bakır âletler oluşturmaktadır. *Phalanks* kemiğinden yapılmış idoller bu sene de önceki yıllarda olduğu gibi çok sayıda bulunmuştur (Resim: 10).

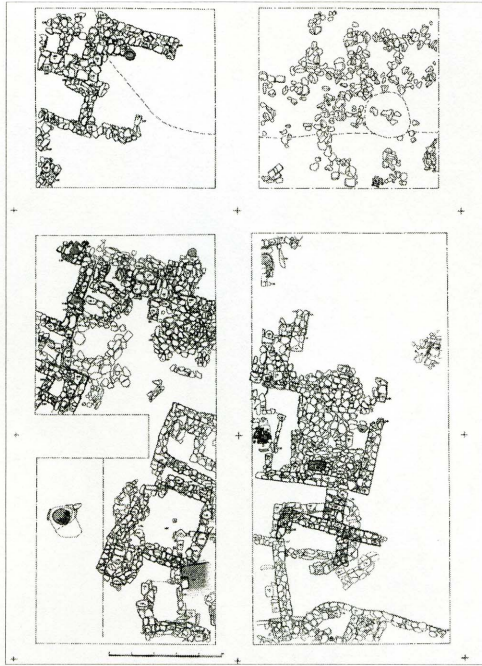
### *SONUÇ*

Tepecik-Çiftlik'te 2004 yılında, önümüzdeki birkaç yıl sürmesi planlanan 2. etap çalışmalarına başlanmıştır. Yukarıda ayrıntıları belirtilmiş olan bu yeni çalışma programında kazılara üç alanda ağırlık verilmiştir; 18.00x18.00 m.lik büyük bir merkezî açmanın oluşturulması, yeni açmalarla kazı alanının genişletilmesi ve geçen yıl başlamış olan derin açma çalışmalarının sürdürülmesi. 2004 yılı için öngörülen programda, merkez açma oluşturma hariç diğer konularda istenen hedeflere ulaşılmıştır. Merkez açma oluşturmak için kaldırılması öngörülen iki araba yolundan 17J-K açmaları arasındaki bir tanesi kaldırılabilmiş, 16J-K ile 17J-K açmaları arasındaki araba yolu ise bu sene kaldırılamamıştır. Açmalar arasındaki tabaka bağlantılarının anlaşılmasına yardımcı olacak bu alanlarda kazı çalışmalarında tüm ayrıntılara dikkat edilmesi kazı çalışmalarının yavaş ilerlemesine neden olmuştur.

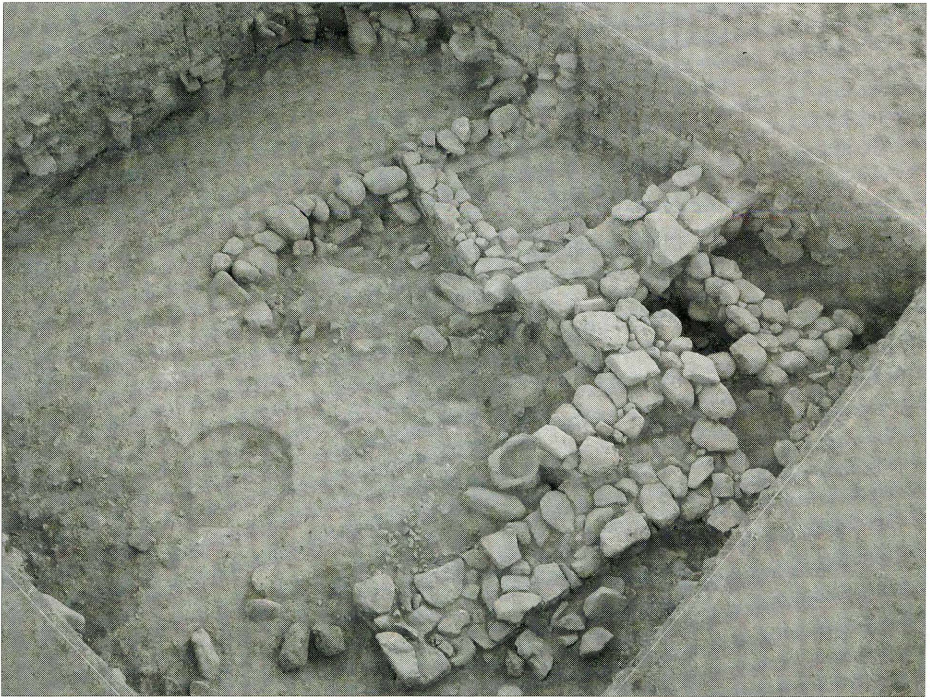
2004 yılı çalışmaları sonucunda özellikle İlk Kalkolitik Dönem tabakalanması büyük ölçüde belirginleşmiştir. Önümüzdeki yıl yapılacak çalışmalarda, höyük merkez alanını oluşturan açmalarda İlk Kalkolitik Dönem tabakalanmasının ve tabakalar içerisindeki alt evrelerin tümüyle belirlenebileceği anlaşılmaktadır.

16K açmasında, İlk Kalkolitik Dönem altında, şimdilik "Ara Dönem" olarak adlandırılan ve çok sayıda gömünün ortaya çıkarıldığı bir dolguda çalışılmıştır. Büyük olasılıkla Neolitik Dönem sonlarına tarihlenebilecek bu dönemin Neolitik ve Kalkolitik Dönemler arasındaki bağlantının, örneğin dönemler arasında bir kesintinin mi yoksa devamlılığın mı olduğu, bu dolgu yardımı ile anlaşılabilir gibi görünmektedir. Ayrıca, bu dolguda bulunmuş olan iskeletlerin sağlam olarak korunmuş olması, pozisyonları ve ilk tespitlere göre fiziksel özellikleri, fizikî antropologlar tarafından kayda değer önemde buluntular olarak değerlendirilmiştir. Söz konusu iskeletler incelenmek üzere Hacettepe Üniversitesi Antropoloji Bölümü'ne teslim edilmiştir.

2004 yılı çalışmalarından elde edilen sonuçlar, 2. etap çalışmalarından beklenen sonuçların alınması bakımından önemli olmuştur; böylece önümüzdeki yıllar için öngörülen çalışma programına devam edilmesinin doğru olacağı anlaşılmaktadır.

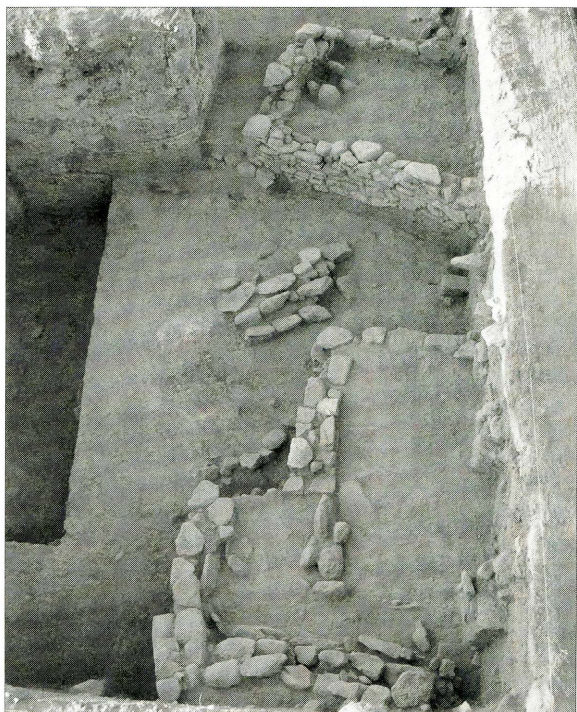


**Resim: 1**

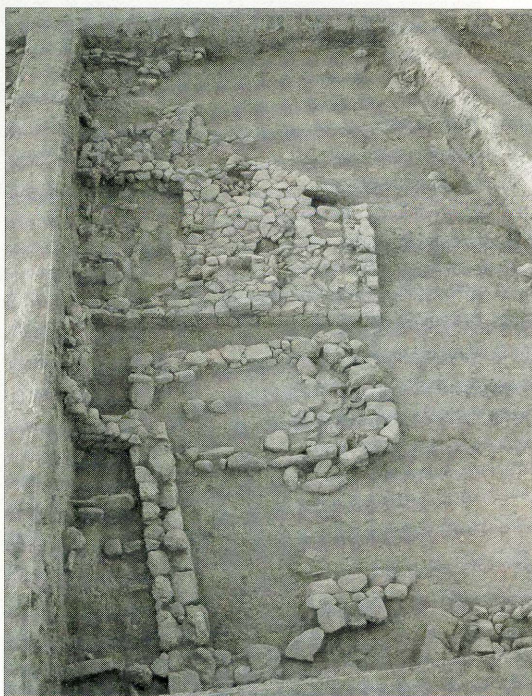


**Resim: 2**

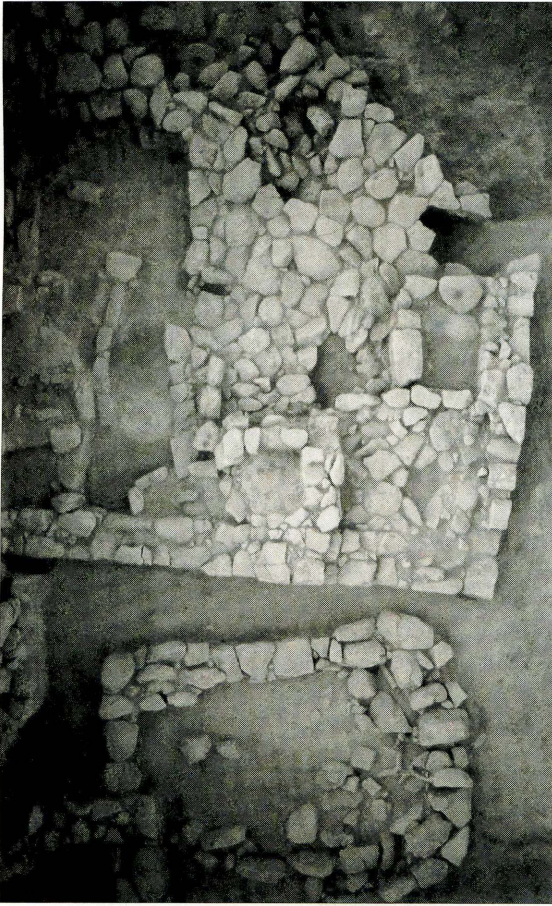




**Resim: 3**



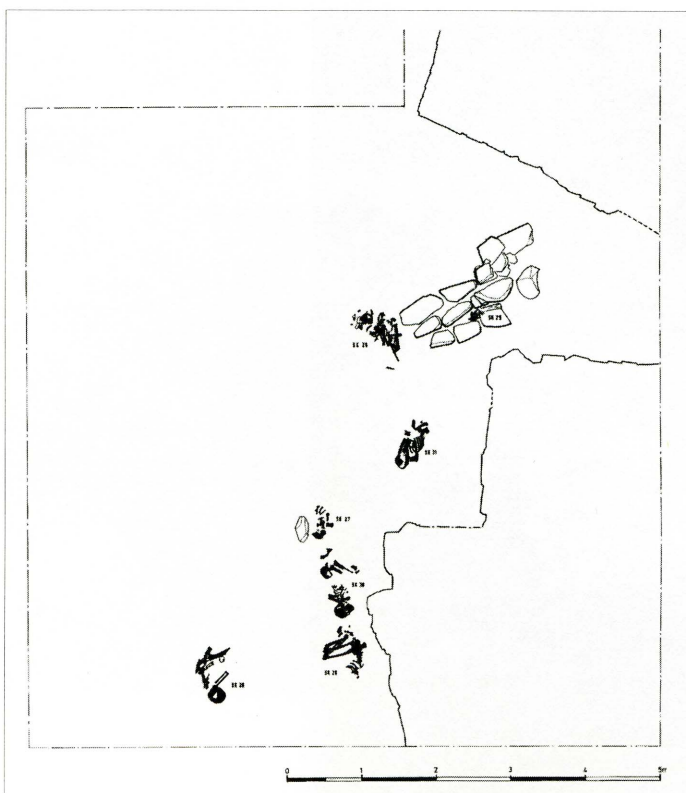
**Resim: 4**



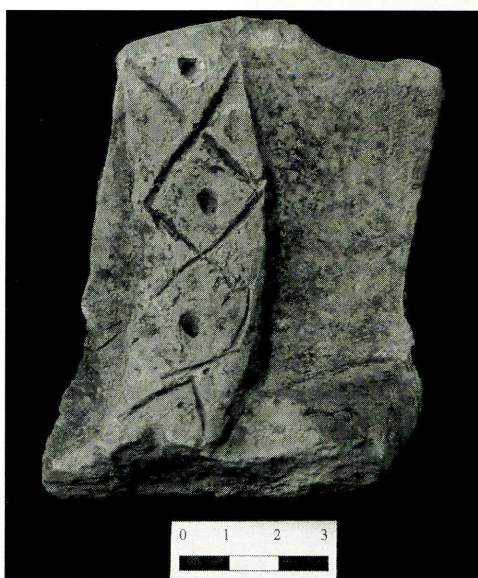
Resim: 5



Resim: 6



Resim: 7



Resim: 8