



T.C.

KÜLTÜR VE TURİZM BAKANLIĞI
KÜLTÜR VARLIKLARI VE MÜZELER GENEL MÜDÜRLÜĞÜ

30.
KAZI SONUÇLARI
TOPLANTISI
4. CİLT

26 - 30 MAYIS 2008
ANKARA

Tepecik-Çiftlik 2007 Yılı Çalışmaları
Erhan BIÇAKCI - Semra BALCI - Çiler ALTUNBİLEK-ALGÜL

AYRI BASIM

TEPECİK-ÇİFTLİK 2007 YILI ÇALIŞMALARI

Erhan BIÇAKCI*

Semra BALCI

Çiler ALTUNBİLEK-ALGÜL

2007 çalışmalarında, ana hatları ile, “merkez açmalar”da derinleşerek alt tabakalara ulaşılması ve tabakalanmanın anlaşılmasına bağlı olarak kazı alanının genişletilmesi amaçlanmıştır (Resim: 1)¹. Bu bağlamda;

1) 16-17/J-K plan karelerinde yer alan “merkez açmalarda” derinleşilmeye devam edilerek büyük ölçüde 4. tabaka dolgusu içerisinde çalışılmış ve kısmen 5. tabaka dolgusu kazılmış,

2) 16K plan karesinde bulunan “derin açma”da çalışmalar sürdürülerek 5. tabaka içerisinde yeni bir düzleme ulaşılmış;

3) 2000-2001 yıllarında çalışılmış olan 18/J-K açmalarında ise çalışmalar tekrar başlatılarak kazı alanı genişletilmiştir.

16-17/J-K Açmaları

16-17/J-K plan karelerinde yer alan “merkez açmalar”da 4. tabaka içerisinde çalışmalar devam etmiştir² (Resim: 4). 17J plan karesinde yer alan ait AL ve AM yapıları (4. tabaka) ile diğer yapı kalıntıları ve 17K plan karesinde, AK yapısının kuzeybatısına sonradan eklenerek yapılmış, doğu-batı yönünde uzanan duvarlar kaldırılmıştır.

* Erhan BIÇAKCI, İstanbul Üniversitesi, Edebiyat Fakültesi, Arkeoloji Bölümü, İstanbul/TÜRKİYE.

1 Tepecik-Çiftlik projesinin başlamış olduğu 2000 yılından itibaren kazı çalışmalarında höyük merkezinde, höyük dolguları içerisinde derinleşilerek, öncelikle tabakalanmanın anlaşılmasına ağırlık verilmiş olduğunu, bu nedenle yatay düzlemde kazı alanının genişletilmesini, tabakalanmanın anlaşılmasının ardından gerçekleştirmeyi planladığımızı burada tekrar vurgulamak istiyoruz. Öncelikle Orta Anadolu-Kapadokya bölgesinin, giderek Yakındoğu, tüm Anadolu ve olasılıkla Ege-Trakya ve Balkanlar’ın Neolitik-Kalkolitik dönemlerinin (MÖ 6. binyıl ortalarından 8. binyıla, hatta olasılıkla 9. binyıla kadar uzanan bir dönem) anlaşılmasında çok büyük önemi olduğu ve söz konusu dönemlerin hepsini birden içeren benzeri başka bir yerleşmenin şimdilik bilinmemesi nedeniyle çalışmalarda azamî dikkat gösterilmeye çalışılmakta, olabildiğince yeni arkeolojik, arkeometrik ve diğer disiplinlerarası yöntemler kullanılmaya çalışılmaktadır. Bu bağlamda konularında uzman kişilerin ekipte yer almasına önem verilmektedir.

2 Yerleşmede 4. tabaka ilk kez 2003 yılında saptanıp, 2006 yılında geniş bir alanda açığa çıkarılmıştır.

Ulaşılan seviyede 17J-K açmalarında 4. tabakaya ait başka yapı kalıntısına rastlanmamıştır. Bu tabakanın ilk evrelerinde geniş bir açık alan olarak kullanıldığı anlaşılan yerleşmenin bu kesiminde içerisinde az miktarda kül bulunan birkaç sığ çukur kalıntısı, hafif yanıklı alanlar ve yontmataş işliği olarak kullanılmış olduğu anlaşılan bölümler ortaya çıkarılmıştır. Alanın 16J-K açmalarında uzanan batı devamının 4. tabakanın alt seviyelerinde (üst evrelerinde olduğu gibi yoğun olmasa bile) gömüt alanı olarak kullanılmış olduğu anlaşılmaktadır. Tüm alanda kuzeyden güneye doğru alçalan bir eğim tespit edilmiştir. Doğu-batı yönünde ise alan düzdür.

2007 kazıları sonunda 16-17J-K açmalarında yaklaşık -3.00 m. kotuna ulaşılmıştır. 5. tabaka dolgusu içerisinde henüz yapı kalıntlarına rastlanmamıştır. İçi ince tabakalar hâlinde farklı renklerde kül tabakaları ile dolu sığ ve düzensiz biçimli birçok çukur ortaya çıkarılmıştır. Çukurların içerisinde hemen hiçbir buluntu, tahıl kalıntısı vb. ele geçirilmemiştir. Ne amaçla kullanıldıkları kesin anlaşılamayan bu çukurların içlerindeki küllerin hafif organik malzemelere ait oldukları tahmin edilmektedir.

16 K Derin Açması

16K plan karesinin batı yarısında 2003 yılında kazılmaya başlanmış olan derin açmada 5. tabaka içerisinde derinleşilmeye devam edilmiş, yaklaşık -4.20 m. kotuna ulaşılmıştır. Bu düzlemde dağınık ve düşük taş grupları ortaya çıkarılmış ve 2007 yılı çalışmaları bu düzlemde durdurulmuştur.

18 J-K Açmaları

2000 yılında kazılmaya başlanan 18K ve ilk kez 2001 yılında kazılan 18J açmalarında çalışmalar tekrar başlatılmış ve “merkez alan” açmasının doğuya doğru genişletilmesine başlanmıştır (Resim: 2). 2000-2001 yıllarında 3. tabakanın üst evrelerinin ortaya çıkartılmış olduğu bu açmalarda kazı çalışmalarına 3. tabaka dolgusu içerisinde devam edilmiştir. Höyük üst düzleminin doğuya doğru alçalmaya başladığı bu kesimde, 3. tabakaya ait yapı kalıntılarının büyük ölçüde tahribat gördüğü anlaşılmaktadır (Resim: 3, 4-5).

2000-2001 yılı çalışmalarında ortaya çıkartılmış olan H, G ve kısmen de AX yapılarının 3. tabakanın alt evrelerine ait olduğu bilinmektedir³. Bu alanda 2007 kazı sezonunda bulunan yapı kalıntılarının tümü (AJ, AP, AR ve AU yapıları) çok bozuk durumda açığa çıkarılmıştır ve yine 3. tabakanın alt evrelerine ait oldukları anlaşılmıştır (Resim: 5).

3. tabakanın üst evre yapılarından farklı olarak ufak, tek odalı mekânlardan oluşan yapıların, çok bozuk durumda olmalarına rağmen 1.50X1.50 m. ve 2.00X2.00 m. boyutlarında, kare planlı oldukları anlaşılmaktadır. G, H, AU yapılarında bulunmuş olan kil sıvalı tabanlar ve AP yapısının kuzey duvarına bitişik bir seki dışında, yapı içlerinde başka bir yapı ögesine rastlanmamıştır. 18J-K açmalarında bulunmuş olan tüm bu yapı kalıntılarının, güney tarafı 16-17 K açmalarında yer alan F, U ve AC yapıları tarafından sınırlandırılan ve 16-17J açmalarında bulunduğu anlaşılan geniş bir açık alanın doğu kenarı boyunca uzandıkları söylenebilir (Resim: 2).

18J-K açmalarında, 3. tabaka kalıntıları altında yer yer 4. tabaka dolgusu içerisine girilmiş, bu tabakaya ait bazı yapı kalıntıları kısmen ortaya çıkarılmıştır (Resim: 3-4, 6-9). 18J açmasında, açmanın kuzeybatı çeyreğinde, 2006 yılında 17J açmasının kuzeydoğu köşesinde bulunmuş olan AL yapısının doğu duvarının üst sıraları ortaya çıkarılmıştır (Resim: 3, 6). Uzunluğu bilinmeyen bu yapının tek mekânının 4.0 m. genişliğinde olduğu anlaşılmaktadır. 18K açmasında da 4. tabakaya ulaşılmış, bir kısmı daha önce 17K açmasının güneydoğusunda bulunmuş olan AK yapısının 18K plan karesindeki devamı ortaya çıkarılmıştır (Resim: 6-9). Yapı içi dolgusu henüz bütünüyle kazılmamış olan AK yapısının güney yarısı kazı alanı dışında kalmaktadır. Yapının 1.00 m. genişlikteki taş subasman duvarlarından doğu ve batı kenardakiler kısmen ortaya çıkarılmıştır. Yapının kuzey duvarına ait yaklaşık 1.00 m. uzunluğunda ufak bir parçası batı duvarı ile köşe yaptığı yerde, yapının kuzeybatı köşesinde korunagelmıştır. Duvarlar 3. tabaka yapılarının duvarlarından farklı bir teknikle yapılmıştır; büyük yassı ve yassımsı taşlar duvarda hem uzunlamasına hem de enine (kuyruklaşmasına) yerleştirilmiş, duvar bağlantılarında duvar iç köşeleri yuvarlatılmıştır (Resim: 7-9). Benzer duvar tekniğinin kuzeyde, 17J açmasında AL yapısının batı duvarında da kullanılmıştır. AK yapısının üst seviyeleri aynı yapıya ait olduğu anlaşılan

3 23. Kazı Sonuçları Toplantısı 2. Cilt, s. 35, Çizim 2; 24. Kazı Sonuçları Toplantısı 1. Cilt, s. 404, Resim 4.

çok miktarda düşük taş ile kaplanmıştır. Yoğun yanıklı bir dolgu ile beraber bulunmuş olan bu taş yığınları veya duvar molozu arasında yer yer farklı çap ve boyutlarda kömürleşmiş ahşap kütük ve dal parçaları, az miktarda da kerpiç ve sıva parçaları bulunmuştur. Yapı molozu kaldırıldıktan sonra altında bol kömürleşmiş ahşap ve kül yanığı bulunan bir dolgu ortaya çıkarılmıştır (Resim: 7, 10). Doğu ve batı kenarlarına yakın konumda bulunmuş olan yanıklı dolgulardan batıda olanı 50 cm. içeriden başlamaktadır. Mekânın batı duvarından bu yanıklı dolguya kadar olan bölüm arasında duvara paralel uzanan bir hat şeklinde sarımsı renkte sert bir dolgu bulunmuştur (Resim: 6-7). Bir seki görünümündeki bu alanın kesin niteliği yapı içindeki tüm dolgu boşaltıldıktan sonra anlaşılacaktır. Kömürleşmiş ahşap kalıntıları içerisinde ve mekânın farklı kesimlerinde bol miktarda ve kümeler hâlinde karbonlaşmış tahıl kalıntıları ele geçirilmiştir (Resim: 11). Mekân içerisinde ezgi taşı, yassı balta, sapan taşı, taş halka gibi sürtmetaş âletler, birkaç ok ucu ve kemik *spatulalar* ele geçirilmiştir. Mekânın doğu duvarı yakınlarında çok bozulmuş durumda, olasılıkla at nalı biçimli bir ocak ve etrafında dışa doğru alçalan sıvalı taban kalıntıları bulunmuştur (Resim: 6). Mekânın tabanına henüz ulaşamamıştır.

AK yapısının hemen doğusunda, yapının doğu duvarına sonradan eklenmiş olan başka yapı kalıntıları ortaya çıkarılmıştır (Resim: 3, 6, 7). Bu duvarlar AK yapısı duvarlarından daha dar, ca 0.50 m. genişlikte inşa edilmiştir. Yapının doğu duvarı kuzey bitimine bitişik ve batı kuzeybatı-doğu güneydoğu yönünde uzanan yaklaşık 3.00 m. uzunluğunda bir duvar ise başka bir yapıya aittir. AV olarak adlandırılan bu mekânın üzerinde de, AK yapısında olduğu gibi yanıklı bir dolgu ve duvar yıkıntılarında oluşan bir moloz bulunmuştur. Molozun altında yine kömürleşmiş ahşap kalıntıları yer almaktadır. Kazı alanının güney bitiminde bulunan bu yapıların güney kesimleri kazı alanı dışında kalmaktadır. Bu nedenle planları henüz tam olarak bilinmemektedir. Ancak bu yapıların ağır bir yangın geçirerek kuzeye doğru yıkıldığı anlaşılmaktadır.

Buluntular

Geçen yıllarda olduğu gibi, özellikle 3. tabakada olmak üzere en fazla ele geçirilen kemik buluntular bızlardır (Resim: 12). Bunu tüm tabakalarda olmak üzere, bol miktarda yabani at ve eşeğin *phalanx* kemiklerinden yapılmış

“*phalanx* idoller” takip etmektedir (Resim: 13). 4. tabakadan itibaren biz ve iğnelerin yanında kaşık, mablak ve *spatular*ın sayısında bir artış dikkati çekmektedir (Resim: 14-15). Diğer kemik buluntular arasında oldukça özenli işlenmiş orta boy bir kanca, ortasında baklava biçimli bir boşluk bırakılarak işlenmiş olasılıkla bir süs eşyası, düz veya yay biçimli iki ucu delinmiş süs eşyaları veya mekik biçimli iki ucu sivriltilmiş kemik âletler bulunmaktadır. Önceki yıllarda da benzeri bulunmuş olan, bir ucu buzağı (?) başı şeklinde biçimlendirilmiş kemik bir nesne Tepecik-Çiftlik’e özgü buluntulardandır. Süs eşyaları içerisinde taş ve kemikten boncuklara da 3. ve 4. tabakalarda bol miktarda rastlanmıştır.

Özellikle 3. ve 4. tabakalara ait çanak çömlek buluntuları önceki çalışmalarda elde ettiğimiz bilgileri doğrular niteliktedir. 17-18 J-K açmaları arasındaki araba yolları kaldırılırken üst tabakalarda ele geçirilen kabartma bezemeli, insan ve hayvan figürleri ile betimlenmiş çanak çömlek parçaları Tepecik-Çiftliğin İlk Kalkolitik Dönemi sonlarında bu tür çanak çömleğin yaygınlaştığını göstermektedir. Kırmızı astarlı, açkılı, boyunlu, omurgalı büyük çömlekler 3. tabakada bol miktarda bulunmuştur. Devetüyü-kahverengi renkli, astarlı, açkılı geniş ağızlı ve düz kenarlı çanaklar da yaygın olarak kullanılmış bir başka grubu oluşturmaktadır. 3. tabakanın ilk evrelerinde ve daha fazla olmak üzere 4. tabakada kabartma bant bezemeli, morumsu kırmızı astarlı çanak grubu yaygınlaşmaktadır. 4. tabakanın ilk dönemlerine ait olan ovalimsi-dörtgen biçimli sığ bir “tabak” ilginçtir.

Önceki kazılarda olduğu gibi, sürtmetaş âlet endüstrisine ait çok miktarda buluntu ele geçirilmiştir. 3. tabakada ele geçirilenlerin büyük bölümü olasılıkla yoğun kullanım nedeniyle eskimiş oldukları için yapılarda devşirme malzeme olarak bulunmuştur. Cilâli taş baltalar, sapan taşları, çeşitli alt ve üst öğütme taşları, havaneli, ezgi taşı, perdah taşları, özenle işlenmiş topuzlar, ne için kullanıldıkları belli olmayan, üstleri kazınarak işlenmiş yumuşak tuf taşlarından buluntular ve ağırlıklar diğer buluntular arasında sayılabilir.

Yontmataş endüstrisi içerisinde ok ve mızrak uçları ile kalemler en fazla bulunan âlet grubunu oluşturmaktadır. Ok ve mızrak uçları tipolojik yönden çeşitlilik sergilemektedir.

2007 yılı buluntuları arasında damarlı taştan yapılmış bir taş kap parçası en çok dikkat çeken buluntulardan birisidir.

Verilerin Değerlendirilmesi ve Yorumu, Tartışma ve Sonuçlar

2007 yılı çalışmalarının ardından, sonuçlarını almaya başladığımız radyokarbon tarihlerinin de yardımı ile, Tepecik-Çiftlik Kalkolitik ve Neolitik tabakalarının kültür tarihindeki konumları hakkında daha kesin bilgilere sahip olduğu söylenebilir⁴. Radyokarbon tarihlerine göre 3. tabakanın ilk evreleri yaklaşık M.Ö. 6000'e tarihlenmektedir. 4. tabakanın ortalarından alınan örneklerden gelen tarihler ise yaklaşık M.Ö. 6300 civarını göstermektedir. Bu verilerle Tepecik-Çiftlik'te bugüne kadar İlk Kalkolitik Döneme tarihlenmiş olduğumuz 3. tabakanın M.Ö. 6000 civarında başlamış olduğu söylenebilir. Neolitik Dönemin son tabakası olduğunu düşündüğümüz 4. tabakanın ise yaklaşık M.Ö. 6400/6300 ile M.Ö. 6000 arasına tarihlendirilmesi mümkün görülmektedir.

Radyokarbon tarihleri esas alınarak yapılacak bir karşılaştırmaya göre Tepecik-Çiftliğin 3. tabakasının Kilikya bölgesinde Mersin'in XXVII. tabakası (Orta Neolitik) ile, Konya Ovası'nda Çatal Höyüğün ise üst tabakaları (olasılıkla I-II. tabakaları) ile eşzamanlı olduğu söylenebilir. Tepecik-Çiftliğin 4. tabaka tarihlerinin de Mersin'in XXX. tabakası (Erken Neolitik) ile, Konya Ovası'nda Çatal Höyüğün yaklaşık olarak III. tabakası ile eşzamanlı olduğu görülmektedir. Tepecik-Çiftlik'te ortaya çıkan kültürün karşılaştırılabileceği en yakın yerleşme olan Köşk Höyük kazılarında gelen yeni bilgilere göre Köşk Höyüğün II-V. tabakaları M.Ö. 6400-5600 yıllarına tarihlenmektedir. Bu durumda Tepecik-Çiftliğin 3 ve 4. tabakalarının Köşk Höyüğün alt tabakaları ile eş zamanlı olduğunu düşünmek gerekmektedir.

Gerek radyokarbon tarihleri gerekse Tepecik-Çiftlik ve yukarıda sözü geçen diğer kazılarda yapılan son değerlendirmeler, Neolitik Dönem sonu ile Kalkolitik Dönem başı için belirsiz olan kronoloji sorununun çözülmeye başladığını göstermektedir. Yaklaşık M.Ö. 6000 civarında Orta Anadolu'nun güney kesimlerinde Neolitik Dönemin bitmeye başladığı söylenebilir. Ancak bu tarihten sonraki birkaç yüzyılda (M.Ö. 5600/5500'e kadar) bir yandan kültürde süreklilik görülürken diğer yandan değişim de gözlenmektedir. Son Neolitiğin M.Ö. 6000'den sonraki bu dönemi henüz tam olarak bilinmemekle beraber, şimdilik "İlk Kalkolitik" yerine "Final Neolitik", "Gelişkin Son

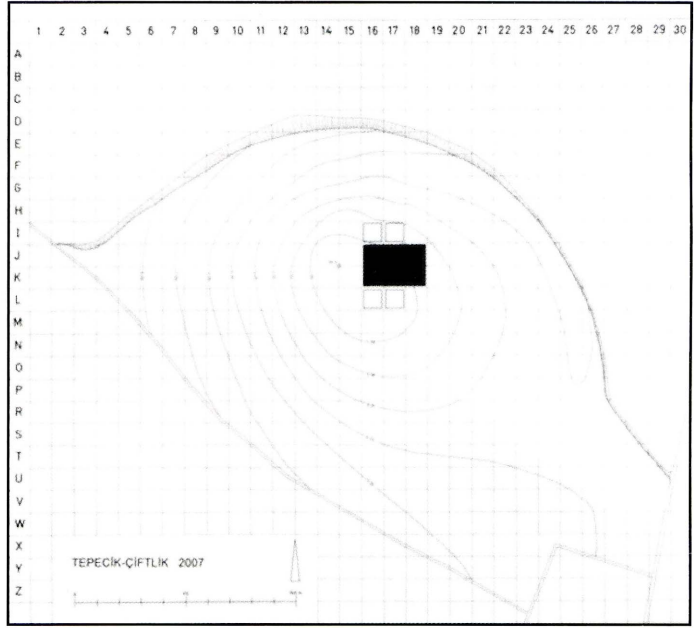
4 KN-5916: 14C-age G.Ö. 7171±43; M.Ö. 6041±26 (düzeltilmiş tarih) (3. tabaka)

KN-5915: 14C-age G.Ö. 7454±41; M.Ö. 6328±56 (düzeltilmiş tarih) (4. tabaka)

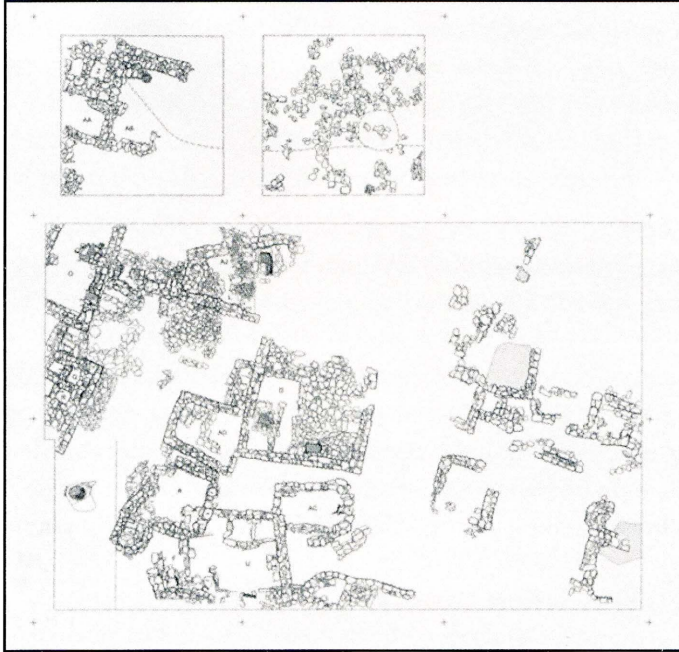
KN-5914: 14C-age G.Ö. 7418±78; M.Ö. 6297±80 (düzeltilmiş tarih) (4. tabaka)

Neolitik” gibi isimlerle adlandırmanın daha doğru olacağı anlaşılmaktadır. Bu bilgilerin ışığı altında Tepecik-Çiftlik 3. tabakasının “Final Neolitik” veya “Gelişkin Son Neolitik” Dönem içerisinde değerlendirilmesi doğru olacaktır.

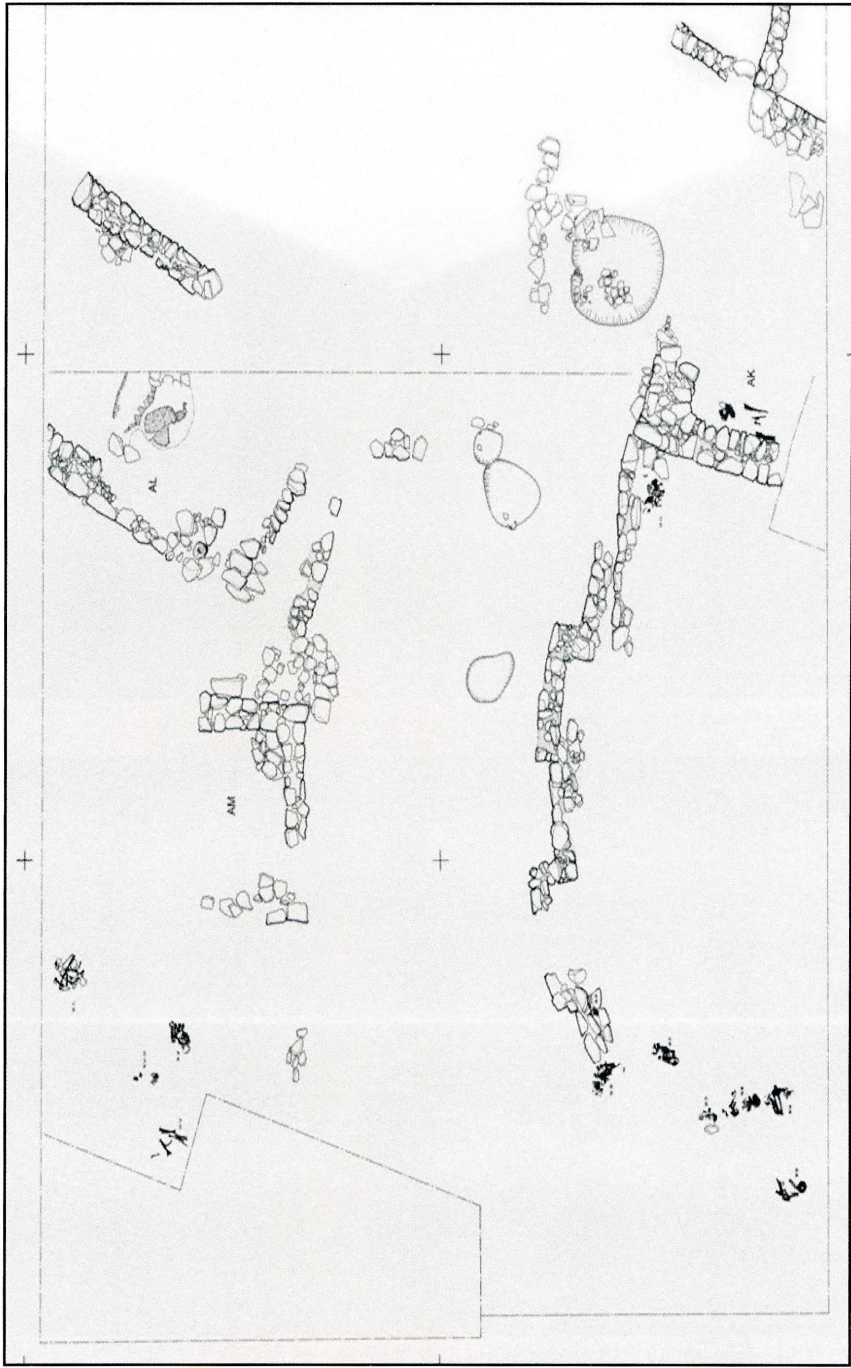
Tepecik-Çiftliğin 5. tabakasıyla ilgili henüz radyokarbon tarihi sonuçları bulunmamaktadır. Önceki raporlarda da belirtildiği gibi 5. tabaka altında henüz kazılmamış kalın bir höyük dolgusu bulunmaktadır ve bu dolgu büyük olasılıkla Neolitik Dönem başlarına kadar uzanan bir süreye aittir. Önümüzdeki yıllarda sürdürülmesi öngörülen çalışmalarda tüm bu dolgunun anlaşılması ile Anadolu kültür kronolojisinin büyük ölçüde ortaya çıkacağı düşünülmektedir.



Resim 1: Tepecik-Çiftlik'te 2007 yılında kazılan alanlar



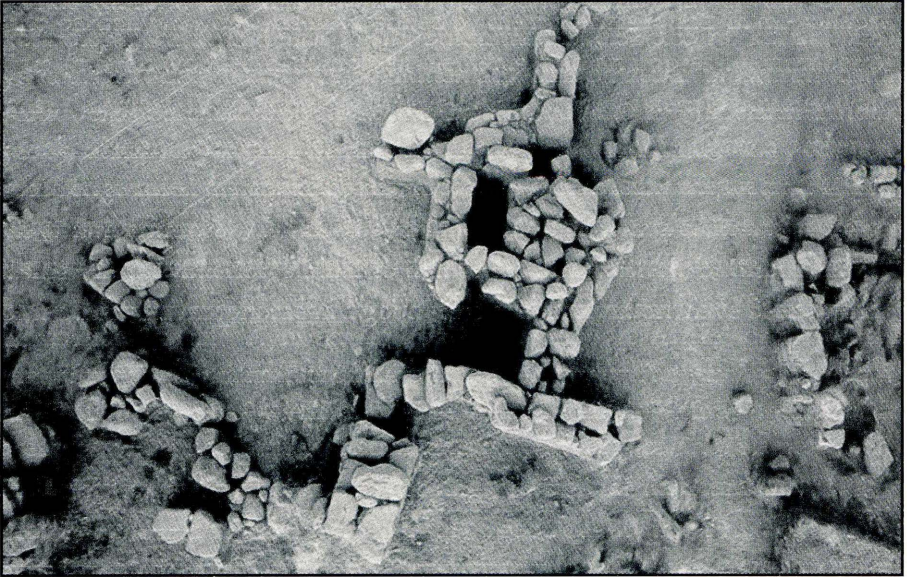
Resim 2: Tüm evreleriyle 3. tabaka yapıları



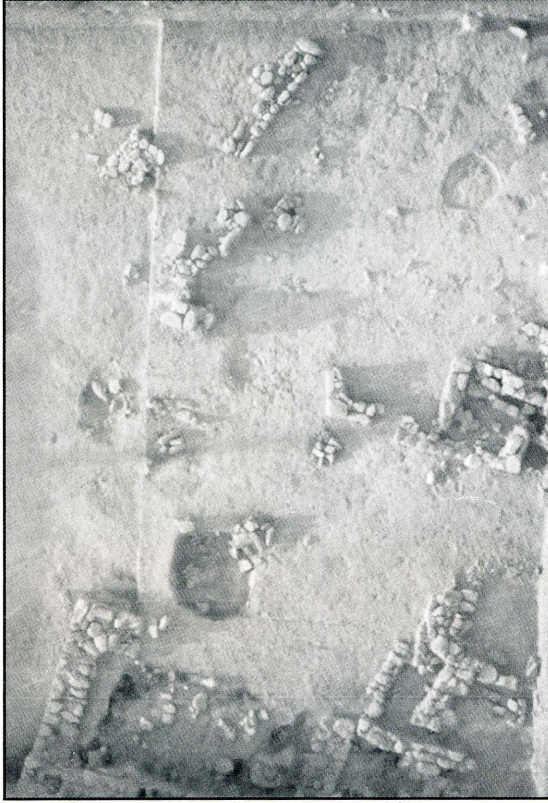
Resim 3- 4. tabaka durum planı



Resim 4: 2007 yılı kazı bitimine yakın kazı alanı (uçurtma fotoğrafı)



Resim 5: 18 J-K açmalarında 3. tabaka yapılarının bir bölümü



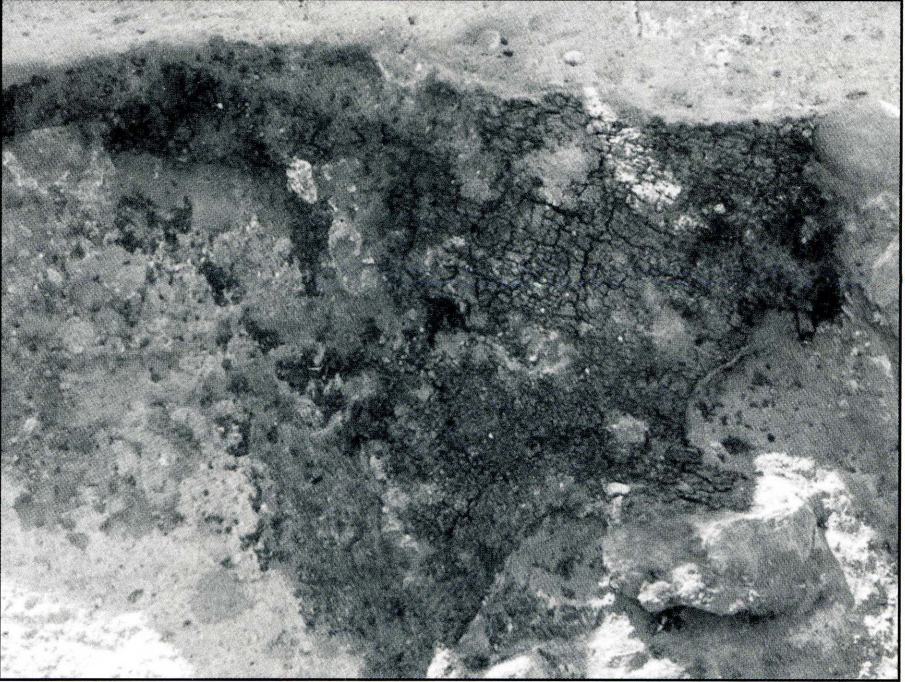
Resim 6: 18 J-K açmaları; 3. tabaka yapıları kısmen kaldırıldıktan sonra açmanın görünümü. (Yapıların çoğu 4. tabakaya aittir)



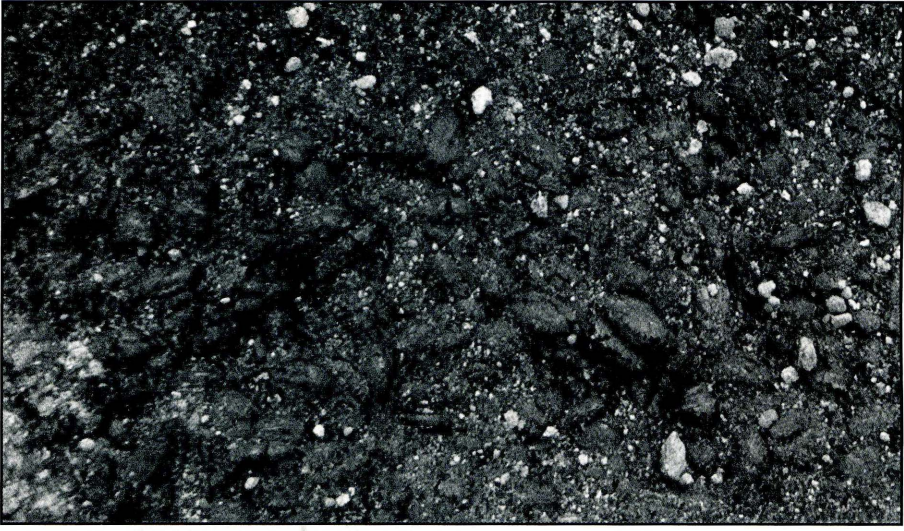
Resim 7: AK yapısının görünümü



Resim 8-9: AK yapısının batı duvarından detay görünümler



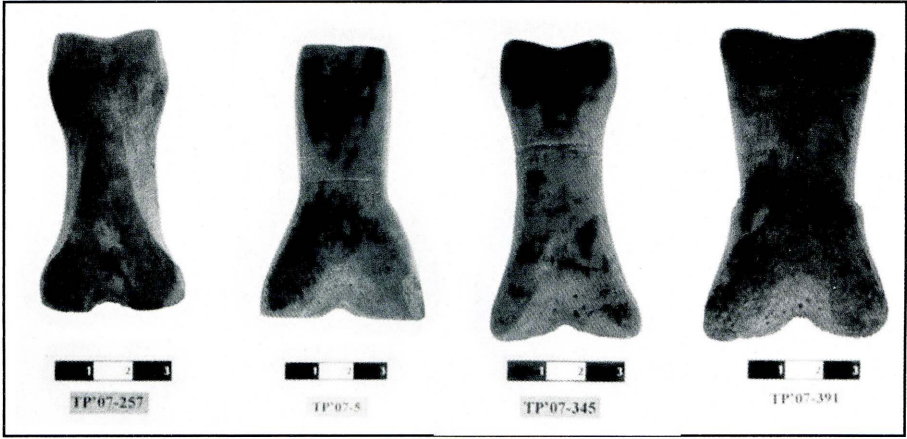
Resim 10: AK yapısı içerisinde kömürleşmiş ahşap kalıntıları



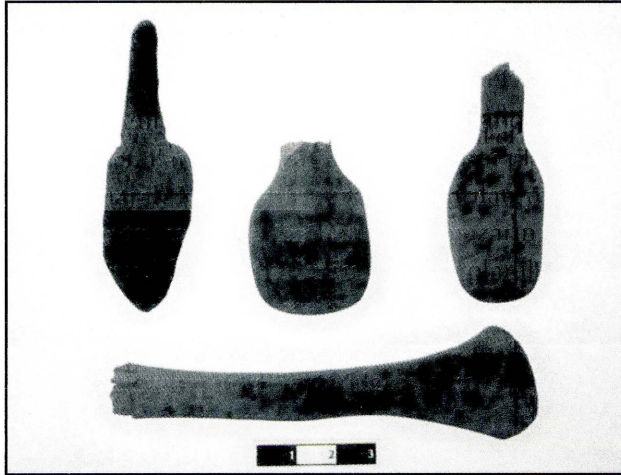
Resim 11: AK yapısı içerisinde kömürleşmiş tahıl kalıntıları



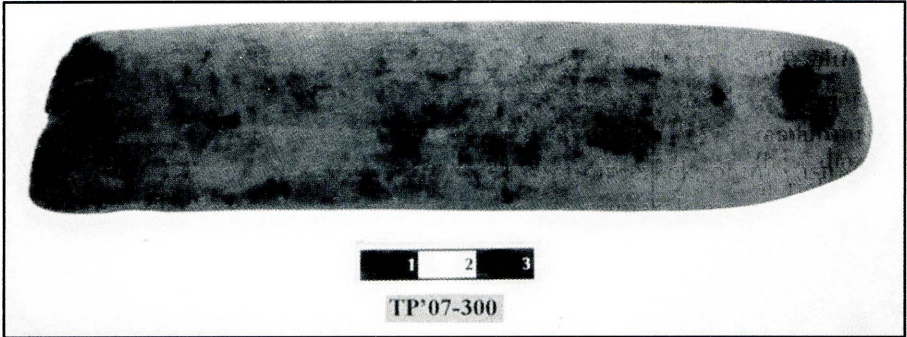
Resim 12: Kemik bızlar



Resim 13: *Phalanx* kemiğinden yapılmış idoller



Resim: 14



Resim 14-15: 4. tabaka kaşık, mablak ve *spatulalar*